



Octubre 2022

Violencia contra mujeres y niñas en Honduras / Enero a junio de 2022

El Centro de Derechos de Mujeres (CDM) presenta este tríptico con información sobre denuncias de violencia contra mujeres y niñas en Honduras, que fue recopilada a partir de datos oficiales de operadores de justicia.

Violencia doméstica y maltrato intrafamiliar

En Honduras existen varias instancias públicas donde las víctimas, o quienes conocen de una agresión, pueden interponer denuncias. El Sistema Nacional de Emergencia (911) es uno de los más accesibles porque permite interponer una denuncia a través de una llamada telefónica y las personas denunciantes podrían mantener su identidad en anonimato. Entre enero y junio de 2022, el 911 recibió 608,203 denuncias diversas: incendios, delitos comunes, delitos contra la propiedad, violencia doméstica, maltrato familiar, entre otras.

En relación con la violencia doméstica, recibieron 19,552 denuncias, 22% menos que en el mismo período en el año anterior –debemos destacar que a inicio de 2021 aún existía confinamiento parcial como una medida de control sanitario contra el COVID-19. Sobre los departamentos con mayores denuncias de violencia doméstica, identificamos que fueron Francisco Morazán, con 28% (5,511 denuncias), y Cortés, con 10% (1,852 denuncias); estos también son los departamentos con mayor índice poblacional en el país. Para el 2020, según el Instituto Nacional de Estadística (INE), Francisco Morazán albergaba al 30% de la población nacional y Cortés el 15%¹.

Por otra parte, los casos de violencia intrafamiliar, que desde la entrada en vigor del nuevo Código Penal se conoce como maltrato familiar, ascendieron a 30,944, hay un aumento de 5% con relación al mismo período en 2021, cuando se hicieron 29,357 denuncias por maltrato familiar. Sobre esta forma de violencia, Cortés es el departamento con más denuncias: 28% (8,631 denuncias), seguido de Francisco Morazán: 15% (4,624). No obstante, vemos una gran diferencia entre el registro del Sistema Nacional de Emergencia, el de la Policía Nacional y el del Ministerio Público en ambos delitos.

¹ <https://www.ine.gob.hn/V3/imag-doc/2021/11/cifras-de-pais-datos-2020.pdf>

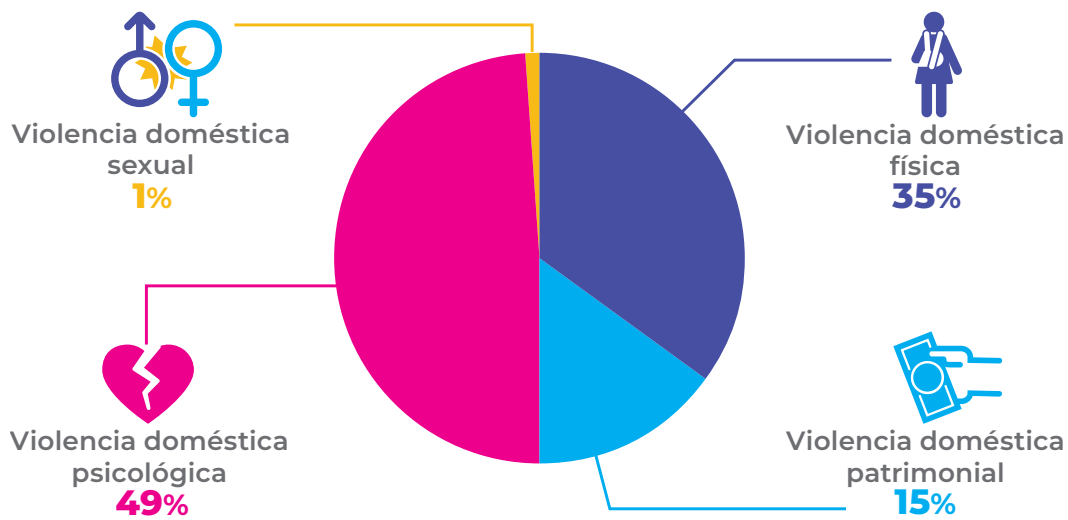
Gráfica 1: Cantidad de denuncias por institución



En la gráfica anterior se evidencia que la mayor cantidad de víctimas de violencia doméstica o personas cercanas a víctimas denuncian a través de llamadas al 911, pero no todas estas llamadas son finalmente atendidas por un operador de justicia que puede auxiliar a la mujer en la emergencia e iniciar el proceso de judicialización. Es indispensable recalcar que muchas mujeres que sufren violencia doméstica o intrafamiliar, por miedo, coacción del agresor o mala atención del operador de justicia, no continúan el proceso de denuncia.

Respecto a las denuncias registradas por el Ministerio Público, podemos recalcar que la mayor parte de denuncias de violencia doméstica, entre enero y junio de 2022, fueron de violencia psicológica, con 1,551 denuncias, seguido por violencia física, con 1,116 denuncias.

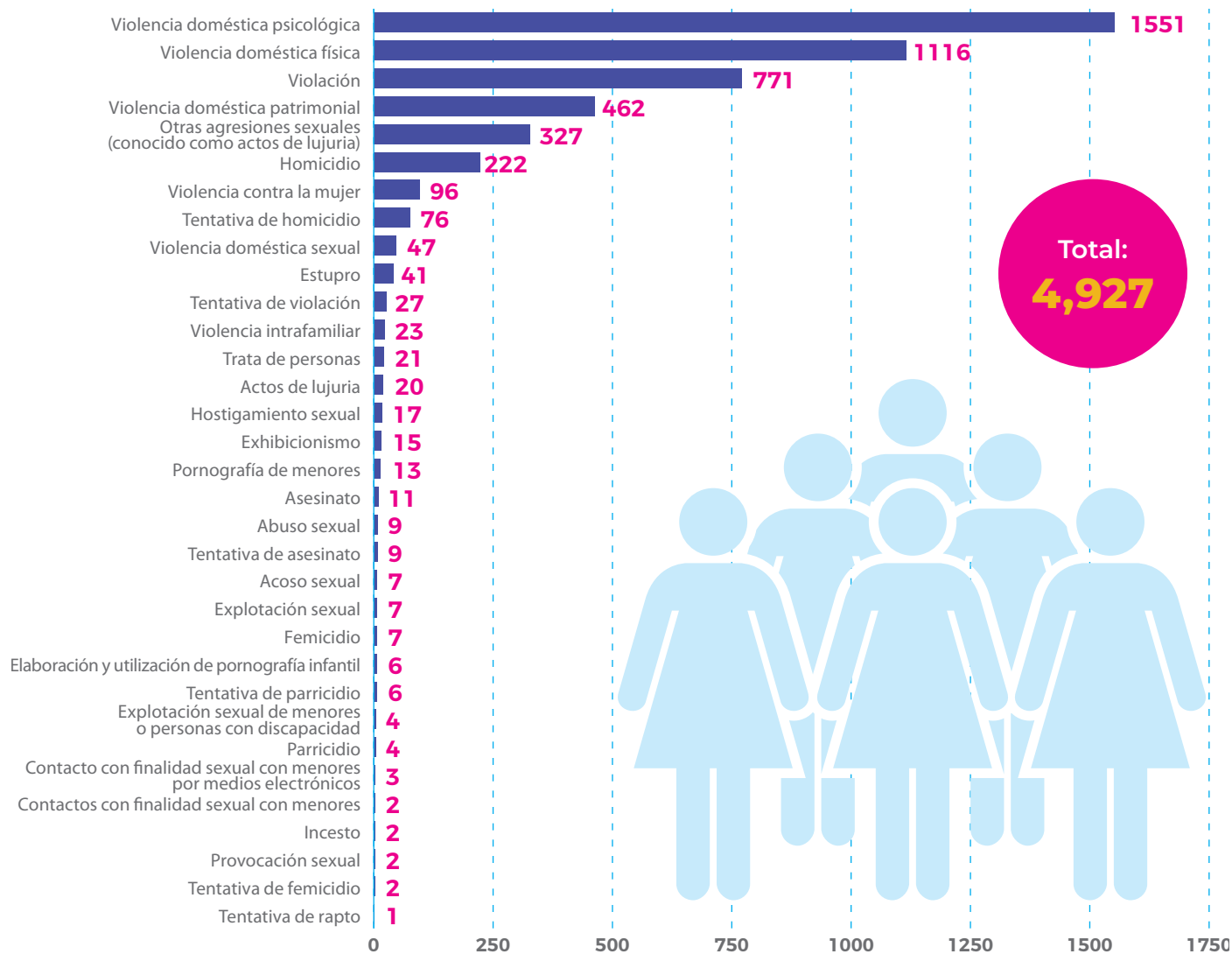
Gráfica 2: Denuncias de violencia doméstica a nivel nacional según tipo de violencia | Enero a Junio de 2022 - Ministerio Público



Fuente: Construcción del Observatorio del CDM a partir de datos oficiales del Ministerio Público.

Además de la violencia doméstica o intrafamiliar, el Ministerio Público también recibe denuncias de otras formas de violencia. De enero a junio de 2022, registró 4,927 denuncias de violencia contra mujeres en todo el país.

Gráfica 3: Denuncias de violencias a nivel nacional según tipo de violencia | Enero a junio de 2022 - Ministerio Público



Fuente: Construcción del Observatorio del CDM a partir de datos oficiales del Ministerio Público.

La mayor parte de estos delitos son cometidos en Cortés (28%), Francisco Morazán (20%), Atlántida (14%) y Comayagua (12%). En el 57% de las denuncias (2,814), el Ministerio Público no registró el grado de escolaridad; pero sí registró que el 24% fueron agresiones contra menores de edad y el 76% restante fueron mujeres entre 20 y 29 años las más afectadas con 1,456 agresiones.

Violencia sexual

Respecto a violencia sexual, el Ministerio Público (MP) registró un total de 2,232 denuncias de enero a junio de este año, de las cuales, **1,615 fueron agresiones contras mujeres y niñas**, 446 contra hombres y niños y en 171 casos no se identificó el sexo de la víctima. De ese total de denuncias, el 53% corresponde a agresiones contra menores de edad.

1,615
agresiones
sexuales contra
mujeres
o niñas

Las tres formas de violencia sexual más denunciadas son violación (772), otras agresiones sexuales (326) y tráfico de personas (162). Según Medicina Forense los principales agresores son: familiar de la víctima: 30.4%, conocido/a: 25.5%, pareja o novio: 19.4%, desconocido e indeterminado: 22.4% y, finalmente, expareja o exnovio: 2.2%.

Cada 3 horas se realiza una agresión sexual contra una mujer o niña, dato que se sostiene con relación al registro del año anterior.

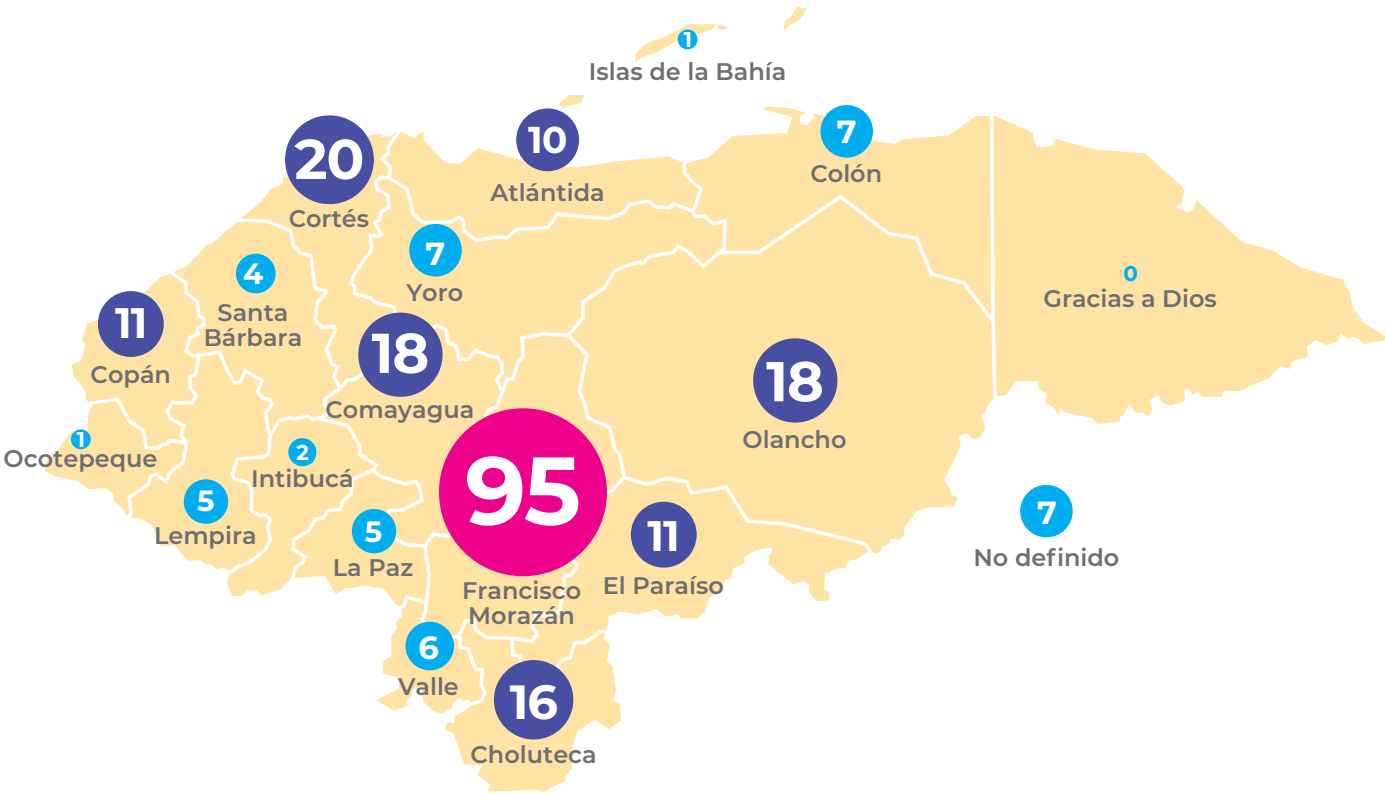
Femicidio

A pesar de que el delito de femicidio existe desde 2013, son pocos los casos tipificados como tal por las instituciones públicas y esto afecta directamente la aplicación de penas, porque la pena en caso de femicidio es de 20 a 25 años de privación de libertad, en cambio en homicidio es de 15 a 20 años.



De enero a junio de 2022, el Ministerio Público registró 244 muertes violentas de mujeres en todo el país, teniendo un aumento de 46% en relación con el mismo período del año anterior.

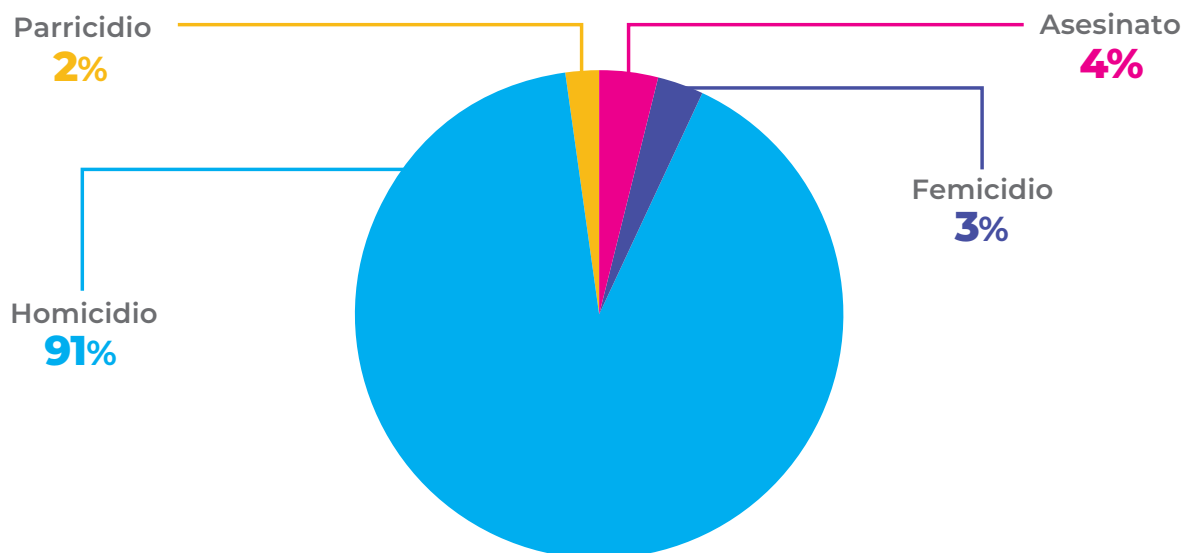
Gráfica 4: Muertes violentas de mujeres a nivel nacional según departamento | Enero a junio de 2022 - Ministerio Público



Fuente: Construcción del Observatorio de Centro de Derechos de Mujeres con base en datos del Ministerio Público.

Como vemos en la gráfica 5, la mayor parte de estas muertes violentas fueron registradas como homicidio (222).

Gráfica 5: Muertes violentas de mujeres según el tipo de delito | Enero a junio de 2022, Ministerio Público



Fuente: Construcción del Observatorio de Centro de Derechos de Mujeres con base en datos del Ministerio Público.

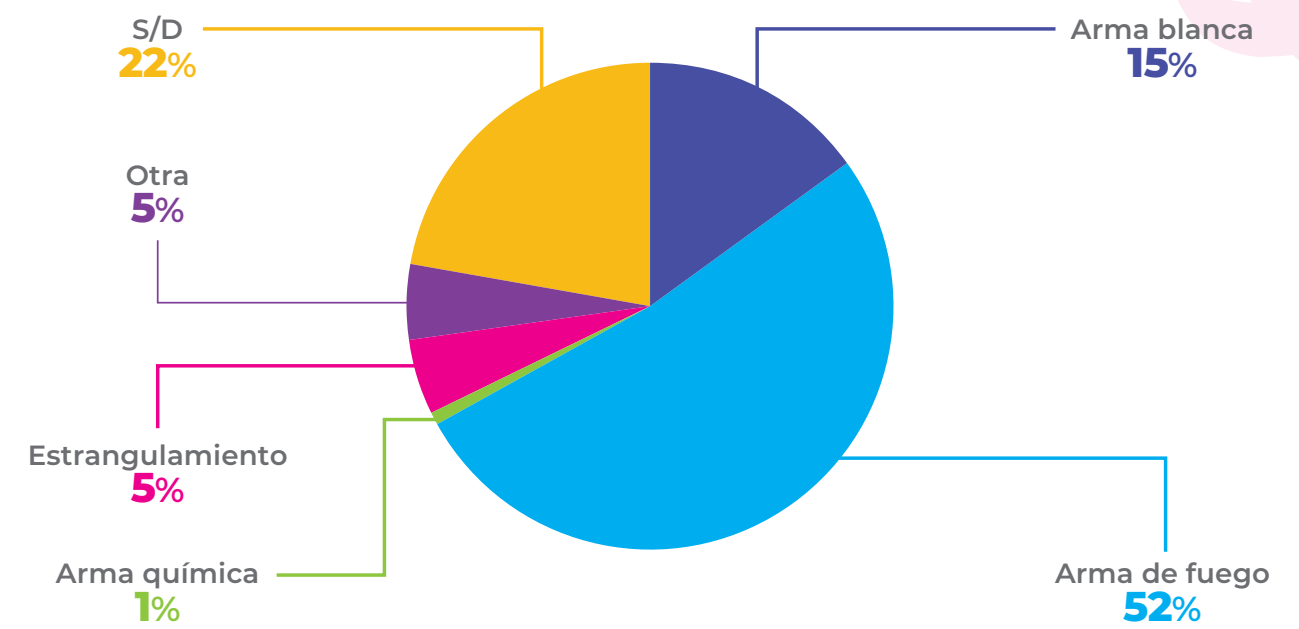
Lamentablemente no podemos determinar las características de las víctimas porque en el registro del Ministerio Público no había información de escolaridad, ocupación, ni relación con el agresor. Tampoco se puede complementar con datos de Medicina Forense porque esta oficina solamente tiene un registro de 313 autopsias de homicidios y no precisa si estos delitos son culposos o dolosos.

Femicidio según medios de comunicación

En el CDM realizamos monitoreo de 3 periódicos físicos y 13 medios de comunicación electrónicos, en este mismo período encontramos un registro de 149 femicidios en todo el país. No es extraño que este número sea menor que la cifra oficial, porque los medios de comunicación, a pesar de nombrarse medios de cobertura y distribución nacional, realmente solo llegan a algunos municipios del país. A pesar de esto, y ante la falta de datos oficiales, nos permiten conocer otros detalles de estos hechos.

Sosteniendo el comportamiento de años anteriores, arma de fuego es el arma más utilizada en estas muertes violentas, seguida por arma blanca, que según el registro incluye cuchillo, machete, entre otros.

Gráfica 6: Arma utilizada en los femicidios cometidos a nivel nacional | Enero a junio de 2022



Fuente: Construcción del Observatorio de Centro de Derechos de Mujeres con base en datos de medios de comunicación.

En los registros de medios de comunicación, en la mayoría de las noticias (62) no se logró identificar la edad de la víctima, pero en aquellas denuncias que se pudo conocer la edad, el grupo más vulnerable es entre 20 a 29 años, con 47 femicidios, seguido por 30 a 39 años, con 42 femicidios.

Oficina central

Colonia Lara Norte, avenida Manuel José Arce,
calle Lara, N. 834, Apartado postal 4562,
Tegucigalpa M.D.C., Honduras
Teléfonos: (504) 2221-0459 / 2221-0657 / 2221-4368
cdm@derechosdelamujer.org

Zona norte

Barrio El Centro, Edificio Gámez, local 5 y 6,
de la primera planta, 5 calle, 5 y 6 avenida, S.O.
San Pedro Sula, Honduras
Tel. 9369-1494
adminsps@derechosdelamujer.org

www.derechosdelamujer.org

@cdmhonduras

