

INFORME

Estudio sobre acceso y control de los recursos y de la capacidad de toma de decisiones de las mujeres al interior de su hogar y de sus iniciativas económicas



Melba Reyes G. – Consultora Investigadora, líder equipo.
Alcidia Portillo – Consultora Investigadora.
Carmen Castro U. – Consultora Investigadora.

Staff de Consultoras del Centro de Estudios y
Acción para el Desarrollo, Honduras, CESADE-H

Febrero del 2016



INFORME FINAL CONSULTORIA

ESTUDIO SOBRE ACCESO Y CONTROL DE LOS RECURSOS Y DE LA CAPACIDAD DE TOMA DE DECISIONES DE LAS MUJERES AL INTERIOR DE SU HOGAR Y DE SUS INICIATIVAS ECONOMICAS

Febrero del 2016

**Melba Reyes G. – Consultora Investigadora líder equipo.
Alcidia Portillo P. – Consultora Investigadora.
Carmen Castro U. - Consultora Investigadora.**

**Staff de Consultoras del Centro de Estudios y Acción
para el Desarrollo, Honduras, CESADE-H**

TABLA DE CONTENIDOS

PRESENTACION

I. MARCO TEORICO CONCEPTUAL

II. METODOLOGIA

III. CARACTERIZACION GENERAL DE LAS INICIATIVAS ECONOMICAS Y DE LAS MUJERES PARTICIPANTES

3.1 CARACTERIZACION GENERAL DE LAS INICIATIVAS ECONOMICAS

3.2 CARACTERIZACION DE LAS MUJERES PARTICIPANTES EN LAS INICIATIVAS ECONOMICAS

IV. PARTICIPACION DE LAS MUJERES RESPECTO AL ACCESO Y CONTROL DE LOS RECURSOS, BENEFICIOS Y OPORTUNIDADES EN LAS INICIATIVAS ECONOMICAS (IE)

4.1 LAS MUJERES CONSTRUYENDO ECONOMIA: acceso, propiedad y control de las mujeres sobre los recursos productivos y económicos dentro de las iniciativas económicas.

4.2 LAS MUJERES CONSTRUYENDO PODERES: participación y control de las mujeres sobre recursos políticos de la iniciativa económica.

4.3 LAS MUJERES CONSTRUYENDO AUTONOMIA PERSONAL: participación de las mujeres respecto a los beneficios y oportunidades en las Iniciativas Económicas (IE).

V. PARTICIPACION DE LAS MUJERES RESPECTO AL ACCESO Y CONTROL DE LOS RECURSOS, LOS BENEFICIOS Y OPORTUNIDADES EN EL AMBITO FAMILIAR.

5.1 ACCESO, PROPIEDAD Y CONTROL DE LAS MUJERES SOBRE LOS RECURSOS PRODUCTIVOS Y ECONOMICOS DE SU FAMILIA.

5.2 PARTICIPACION DE LAS MUJERES EN EL MANEJO, CONTROL Y DESTINOS DE LOS INGRESOS FAMILIARES.

5.3 INGRESOS PROPIOS DE LAS MUJERES DE LAS IE.

5.4 DECISIONES SOBRE LA UTILIZACION DE LOS INGRESOS PROPIOS.

5.5 TOMA DE DECISIONES IMPORTANTES AL INTERIOR DE LA FAMILIA.

5.6 CONTROL DE LAS MUJERES SOBRE EL USO DE SU TIEMPO AL INTERIOR DE LA FAMILIA

5.7 GRADO DE AUTONOMIA DE LAS MUJERES RESPECTO A SU PARTICIPACION EN LA IE.

VI.OTRAS INICIATIVAS ECONÓMICAS CON POTENCIAL ORGANIZATIVO Y ECONÓMICO.

6.1 CAJA RURAL LUZ EN EL CAMINO

6.2 CAJA RURAL MUJERES UNIDAS

6.3 EMPRESA DE SERVICIOS MULTIPLES MARISCOS DE MI TIERRA

VII. PRINCIPALES HALLAZGOS Y RECOMENDACIONES

VIII.ANEXOS

Anexo 1 – Testimonios de vida de mujeres participantes de Iniciativas Económicas, entrevistadas durante la realización del Estudio.

Anexo 2 – Encuesta individual aplicada a mujeres participantes de Iniciativas Económicas incluidas en el Estudio.

PRESENTACION

El Centro de Derechos de la Mujer (CDM) ha acompañado desde hace unos trece años a mujeres y redes de mujeres, de El Triunfo, departamento de Choluteca, abordando la problemática de la violencia hacia las mujeres y la incidencia para la participación de las mujeres y la definición de políticas municipales y nacionales que favorezcan a las mujeres, contribuyendo “en la disminución de relaciones desiguales de poder entre los géneros” y trabajando a favor de los derechos de las mujeres y de su autonomía¹.

Recientemente, a partir del 2015 incursionó en la línea de autonomía económica para las mujeres con la ejecución del proyecto “Impulsando la participación de las mujeres en el desarrollo económico del municipio de El Triunfo”, financiado por Diakonia, con mujeres integrantes de 12 iniciativas económicas (IE) del municipio, con el objetivo de “incrementar el poder de decisión de las mujeres en el ejercicio de sus derechos económicos desde el enfoque de economía feminista”. Habían establecido relación con esas IE a través de un proyecto que ejecutaron en el municipio en conjunto con el Centro de Estudios de la Mujer (CEM-H) y La Articulación de Mujeres de La Vía Campesina Honduras.

Con ese proyecto se han obtenido logros importantes en cuanto al fortalecimiento de las capacidades de toma de decisiones de las mujeres integrantes de las iniciativas económicas (IE) respecto al control de la economía familiar y de la IE y con relación a su desarrollo y autonomía personal.

Desde el enfoque de la economía feminista, la autonomía personal, económica y política de las mujeres es un proceso de construcción colectiva y de largo plazo, por lo que CDM y Diakonia pretenden extender el trabajo por cinco años más, con mujeres del municipio de El Triunfo y de municipios aledaños en este tema de justicia económica y social.

En ese marco los resultados del estudio “**sobre acceso y control de los recursos y de la capacidad de toma de decisiones de las mujeres al interior de su hogar y de sus iniciativas económicas**” que ahora presentamos, pretenden orientar el trabajo de los próximos 5 años, tomando en cuenta que los proyectos con enfoque de economía feminista son novedosos y complejos, por lo que representan de por sí un desafío importante para las organizaciones de acompañamiento y para las propias mujeres involucradas.

Este estudio de las iniciativas económicas de El Triunfo revela la situación cuantitativa y cualitativa de los emprendimientos económicos respecto del acceso y control de los recursos, los beneficios y oportunidades para las mujeres. En el capítulo I se describe la

¹ CDM es una organización no gubernamental hondureña, con sede en Tegucigalpa MDC, sin ánimo de lucro, con enfoque feminista, que nace en 1992 y que es reconocida nacional e internacionalmente por su aporte a la restitución de derechos de las mujeres, la promoción de su autonomía y sus liderazgos y la contribución para que la población y las autoridades públicas asuman un compromiso mayor por la construcción de una sociedad con justicia social e igualdad de género.

metodología utilizada para la realización del estudio. En el capítulo II se presenta el marco teórico conceptual referente a la economía solidaria feminista, que ilumina el análisis del estudio. En el capítulo III se hace una caracterización general de las iniciativas económicas (IE) y una caracterización general de las mujeres participantes en las mismas.

El capítulo IV referido a la participación de las mujeres de los recursos, beneficios y oportunidades dentro de las iniciativas económicas, se divide en tres aspectos fundamentales: las mujeres construyendo economía a partir del acceso, propiedad y control de recursos productivos y su participación en los procesos de producción de los bienes y servicios de las iniciativas económicas; las mujeres construyendo poderes en cuanto a su participación en las decisiones sobre gestión organizativa y en las políticas de la IE, y una tercera parte las mujeres construyendo autonomía personal Identificando el nivel de satisfacción de necesidades básicas y estratégicas y las posibilidades de realizarse física y emocionalmente que tienen las mujeres a partir de su participación de los beneficios y oportunidades en las iniciativas económicas. Para finalizar este capítulo se Identifican las principales amenazas y riesgos que corren las iniciativas económicas de cara a los cambios de política económica y tributaria tanto a nivel nacional como municipal.

El capítulo V se dedica a cuantificar y valorar la participación de las mujeres de los recursos, beneficios y oportunidades dentro de la familia, abordando el acceso, propiedad y control de las mujeres a los recursos productivos y económicos de su familia; su participación en la toma de decisiones sobre qué producir en su familia y sobre qué hacer con los productos obtenidos (producción/cosecha e ingresos); su participación en la toma de decisiones sobre aspectos fundamentales de la vida de la familia; el control y uso de su tiempo al interior de la familia y el grado de autonomía de las mujeres respecto a su participación en la IE.

El capítulo VI contiene la presentación y valoración de tres (3) iniciativas económicas con potencial organizativo y económico que pudieran ser atendidas por el proyecto en los próximos años. De cada iniciativa económica, se presenta una breve historia; su producción, recursos y trabajo; la situación de las mujeres al interior; las fortalezas, problemas y debilidades que adolecen y la percepción que tienen de los cambios que requieren para desarrollar la iniciativa económica.

Finalmente el capítulo VII presenta un análisis con los principales hallazgos y plantea recomendaciones para el acompañamiento a las IE desde la perspectiva de la economía feminista.

Para la realización del estudio, se realizó un trabajo en equipo, la coordinación del trabajo de campo estuvo a cargo de la Lic. María del Carmen Castro, participando activamente como encuestadoras además de las consultoras investigadoras, Griselda Lupí, promotora territorial del proyecto en El Triunfo y Tommy Morales, periodista del

equipo de CESADE-H, quien además hizo el trabajo de recopilación de los testimonios de vida a través de entrevistas a mujeres participantes de las iniciativas económicas.

El procesamiento de la base de datos y elaboración de gráficos estuvo a cargo de la Lic. Ileana Castillejos; la organización de la información y redacción estuvo a cargo de las consultoras Alcidia Portillo y Melba Reyes Gómez y la coordinación del estudio en lo metodológico y teórico conceptual así como la redacción final del informe estuvo a cargo de Melba Reyes Gómez, consultora líder del equipo.

El estudio fue posible gracias a la colaboración y participación entusiasta de 37 mujeres involucradas en las iniciativas económicas, quienes aportaron información, conocimiento y experiencias, buscaron identificar además de sus avances personales y colectivos, los riesgos y amenazas frente a la coyuntura municipal y nacional, para enfocar nuevas propuestas de acción en sus iniciativas económicas, en pro de su autonomía económica, su desarrollo y buen vivir.



I. MARCO TEORICO CONCEPTUAL

El análisis realizado en este estudio tiene como basamento teórico las concepciones sobre economía solidaria y economía feminista, que el movimiento de mujeres campesinas y el movimiento de mujeres y feminista han estado construyendo en las últimas décadas, a nivel planetario y latinoamericano, y especialmente a nivel mesoamericano.

El Movimiento de Mujeres Mesoamericanas por una Vida digna que aglutina a mujeres y feministas organizadas desde Chiapas, México hasta Panamá, sostiene que la economía predominante en nuestros países (clásica / liberalismo y neoclásica /neoliberalismo), tienen **ceguera de género** (ginopia), ya que no “ven” a las mujeres en ningún lado y tienen un **sesgo androcéntrico**, pues la visión del mundo y de las relaciones sociales está centrada en el punto de vista masculino, confina a las mujeres al ámbito doméstico; mantiene la visión de un modelo familiar donde los **hombres siguen siendo los proveedores de ingresos** y genera representaciones abstractas del mundo, que omiten y excluyen a las mujeres y su actividad fundamental en el mundo (ej: creer que cuando decimos hombre, se incluye a las mujeres).

En esa concepción económica liberal y neoliberal “la familia” es el reino de lo privado, se entiende como el ámbito del altruismo; el lugar donde el valor que prevalece es el bien común. Entonces las mujeres se mueven en el ámbito del altruismo, en donde “todo se hace por amor”. El mercado se asume como el ámbito del interés y los hombres entonces son sujetos de intereses, ubicándose en el reino de lo público.

Los hombres son el centro de la economía, el “homo economicus” como actor económico racional (productor, consumidor, exportador, importador, etc.), sin condicionamientos de clase, edad, género, religión, preferencia sexual, etc. Es decir, que el medio no lo afecta e interactúa en un mercado ideal donde los precios son su principal y generalmente única forma de comunicación.

La producción doméstica no se considera en el análisis de este enfoque económico, sólo se considera la producción mercantil.

A contrapelo de la economía clásica liberal y de la economía neoliberal, la **economía feminista, pone en el centro del sistema económico la sustentabilidad de la vida**, colocando en el centro de la actividad económica a la persona y no al lucro. Entiende la vida en todas sus dimensiones como economía; devela los postulados androcéntricos de la economía liberal y neoliberal, regida con valores patriarcales y masculinos, naturalmente asignada a los hombres e identificada como la única en la que se ejerce trabajo, se produce valor y riqueza y profundiza en la comprensión y valoración del trabajo doméstico, no remunerado y de cuidado realizado mayoritariamente por mujeres.

Introduce el **concepto de los cuidados relacionado con la sostenibilidad de la vida, como un eje central** en la reflexión, lo que significa que el trabajo doméstico y de

cuidados tiene que ver no sólo con la reproducción biológica (que produce un bien específico: la mano de obra), sino con la reproducción social, vale decir, con la sostenibilidad de la vida, humana, animal y vegetal.

Este enfoque plantea que el sistema capitalista neoliberal y patriarcal entronizado en los países latinoamericanos incluido Honduras, desde los años 80, con esa visión androcéntrica pone en el centro de la sociedad y de la economía un estereotipo de hombre, heterosexual, sano y blanco, sin tomar en cuenta la diversidad existente. Al establecer estas características comunes también establece formas para medir la economía, bajo el supuesto de que todos y todas las habitantes tendrán las mismas ventajas económicas, dejando de lado por completo la existencia de las mujeres, como seres que también participan y aportan en la economía.

Siendo que el sistema patriarcal instaurado desde hace más de seis mil años (6,000) años, mantiene un orden que beneficia a los hombres y subordina a las mujeres, este sistema de raigambre histórica mandata que entre los hombres, el poder se basa en su relación con los medios de producción, aquellos que poseen los medios de producción pueden dominar a quienes no los poseen. Se asigna a las mujeres un determinado estereotipo, **papel social o “rol” subordinado a los hombres**, que condiciona la vida entera de las mujeres, del que les es muy difícil escapar y que es profundamente discriminatorio. Para reforzar el sistema, la gente suele decir que una mujer es tanto más “femenina” cuanto más se ciñe a las características prefijadas de ese rol definido por el sistema patriarcal”².

El sistema económico actual, capitalista neoliberal patriarcal se fundamenta pues, en la exclusión y la discriminación, y actúa bajo el ejercicio de una jerarquía autoritaria, que actualmente amenaza la existencia de la vida sobre el planeta tierra. Como señala Burnss (Burnss, 2007), es una economía de opresiones y marginación, que mantiene y reproduce diferentes sistemas de opresión: adultismo, sexismo, racismo, heterosexismo, colonialismo; estos sistemas de opresión se interrelacionan entre sí, manteniendo a grupos enteros marginados, excluidos y sometidos para el beneficio de otros.

Por otra parte, siendo que la gran mayoría de las IE objeto de estudio están integradas a organizaciones campesinas hondureñas de segundo grado (CNTC, ANCH, UCIH) y éstas a su vez están aglutinadas en el Movimiento social La Vía Campesina, el estudio se nutre también con el **enfoque feminista con perspectiva campesina y popular**, que han venido construyendo desde hace más de 20 años, las mujeres al interior del movimiento La Vía Campesina, tanto en el ámbito internacional como latinoamericano y hondureño. Este feminismo se plantea el reto de articular los enfoques de clase, de género, de derechos y de etnia, concibiendo la construcción de nuevas relaciones de género, desde una posición política con perspectiva de un movimiento feminista de las trabajadoras, las campesinas e indígenas y por lo tanto un feminismo articulado con la

² Ampliar sobre esta concepción en M^a Luisa Montero García-Celay y Mariano Nieto Navarro. El Patriarcado: Una estructura invisible. 2002.

clase trabajadora, posicionando su anhelo de otro mundo posible con justicia social y con equidad de género³. Además se recogen principios éticos fundamentales de una **economía solidaria** tales como igualdad y autonomía: interdependencia; poder desde adentro, poder con y poder para; diversidad: solidaridad; distribución del trabajo y naturaleza/medio Ambiente.

De allí, que al realizar el análisis de las Iniciativas Económicas generadoras de ingresos y la participación de las mujeres dentro de las mismas y en el seno de sus familias, en el municipio de El Triunfo, departamento de Choluteca, el análisis considera no solamente los números, frecuencias, porcentajes, etc., sino que también toma en cuenta el contexto económico, político y social en que viven las mujeres rurales hondureñas y la cultura patriarcal predominante, misma que tiene raíces profundas en las comunidades y en el pensamiento e imaginario de los hombres y mujeres que conforman esas comunidades.



³ El feminismo campesino y popular se articula como Marco teórico referencial de La Articulación de Mujeres de la Vía Campesina Honduras, durante el proceso de formulación de su Plan Estratégico 2016 – 20125 liderado por Melba Reyes Gómez, como consultora facilitadora del proceso.

II. METODOLOGIA

2.1 Variables consideradas.

El estudio se realizó utilizando una metodología que combina técnicas y herramientas de la metodología convencional de investigación y la metodología participativa.

Congruentes con el enfoque teórico definido y con los objetivos planteados, el estudio se orientó considerando **variables** relacionadas, en el ámbito familiar y el ámbito de las iniciativas económicas de las mujeres, objeto de estudio.

Para el ámbito familiar se plantearon como variables:

- Acceso, propiedad y control de las mujeres a los recursos productivos y económicos de su familia.
- Grado de participación de las mujeres en la toma de decisiones sobre qué producir en su familia y sobre qué hacer con los productos obtenidos (producción/cosecha e ingresos).
- Grado de participación de las mujeres en la toma de decisiones sobre aspectos fundamentales de la vida de la familia: alimentación, educación, salud, vivienda.
- Control de las mujeres del uso de su tiempo al interior de la familia.

En el ámbito de las iniciativas económicas atendidas por el proyecto, las variables consideradas son:

- Acceso, propiedad y control de las mujeres a los recursos productivos, económicos, políticos y de tiempo dentro de la iniciativa económica.
- Participación de las mujeres en el proceso de producción de los bienes o servicios que se producen en la iniciativa económica.
- Participación de las mujeres en las decisiones sobre la distribución de excedentes o ganancias de la iniciativa económica.
- Participación de las mujeres en las decisiones sobre gestión organizativa y políticas de la iniciativa económica.
- Beneficios de las mujeres derivados de la iniciativa económica en cuanto a sus necesidades básicas y a su desarrollo personal.
- Relaciones de poder al interior de las iniciativas económicas.
- Percepción de las mujeres en cuanto a sus satisfacciones e insatisfacciones relacionadas con su realización y desarrollo personal, dentro de la iniciativa económica.
- Percepción de las mujeres en cuanto a las principales amenazas y riesgos que corren las iniciativas económicas de cara a los cambios de política económica y tributaria tanto a nivel nacional como municipal.

Para la valoración de otras iniciativas económicas con potencial, que puedan ser atendidas en el futuro, se determinaron las siguientes variables:

- ✓ Breve historia de la iniciativa económica.
- ✓ Producción, recursos y trabajo.
- ✓ Situación de las mujeres al interior de la iniciativa económica.
- ✓ Fortalezas, problemas y debilidades.
- ✓ Percepción de los cambios que requieren para desarrollar la iniciativa económica.

2.2 Instrumentos metodológicos aplicados.

Para el levantamiento de la información de primera mano se utilizaron tres instrumentos metodológicos, una encuesta individual, una entrevista testimonial y una encuesta grupal.

Con la **encuesta individual** se obtuvo información específica sobre las iniciativas económicas y sobre las mujeres, su participación en las mismas y su percepción sobre los obstáculos, problemas o dificultades que enfrentan en lo económico, social y político, los nuevos retos a enfrentar. También se obtuvo información sobre la participación de las mujeres en el seno familiar. Esta información permitió hacer una caracterización general de las iniciativas económicas atendidas por el proyecto así como una caracterización de las mujeres y la valoración de su participación al interior de dichas IE.

El segundo instrumento utilizado fue una **entrevista semi-estructurada** a través de la cual se pudo conocer la experiencia vivida por las mujeres en cuanto a su participación en todos los ámbitos de la vida de su familia. Esta información se recolectará en forma de **testimonios de vida** y complementó la información recopilada con la encuesta individual en este ámbito de vida de las mujeres.

El tercer instrumento utilizado fue una **encuesta colectiva o grupal**, que permitió recoger información sobre otras iniciativas económicas de mujeres o mayoritariamente de mujeres, con potencial de desarrollo, del entorno cercano al proyecto, que permitió elaborar un perfil y una valoración de dichas iniciativas económicas en función de que puedan ser atendidas en el futuro por CDM.

Para la obtención de la información de primera mano se logró una amplia y decidida participación de las mujeres participantes, de modo que se encuestó a 31 mujeres y se tomó el testimonio de vida de 6 mujeres más, por lo que la información recolectada es original y confiable, para que el Proyecto cuente con una base de datos de utilidad para sus análisis.

La información obtenida con los instrumentos aplicados se complementó con la información de fuentes documentales proporcionadas por el proyecto.

2.3 Universo y muestra para el estudio.

En conjunto con la técnica territorial del proyecto de CDM, de las 12 iniciativas económicas (IE) atendidas se seleccionó **una muestra de siete (7) iniciativas económicas**, que representan el **58.3%** y que cumplían con los siguientes criterios:

- Son iniciativas económicas constituidas solamente por mujeres y mixtas donde la mayoría son mujeres.
- Son iniciativas económicas que producen bienes o servicios para la subsistencia y para la distribución o el intercambio (comercialización).
- Son iniciativas económicas con más de 6 meses de funcionamiento.
- Que en la muestra queden representadas todas las organizaciones gremiales de segundo grado a las que pertenecen las IE.
- Que en la muestra queden representados todos los rubros productivos principales de las IE, a saber, ganadería, caja rural, banco de granos y tienda de consumo.

La selección de la muestra de mujeres a las que se aplicaron los instrumentos diseñados, se hizo de acuerdo a los siguientes criterios:

- En los grupos mixtos sólo se entrevistarán a las mujeres.
- Para la encuesta individual se entrevistará a 2 directivas y 3 mujeres de base.
- Se entrevistará a una mujer directiva o de base, de cada una de las 7 iniciativas económicas de la muestra, para recoger los testimonios de vida en cuanto a su participación en el ámbito familiar.
- La encuesta grupal se aplicará a la lista de tres IE no atendidas por el Proyecto proporcionada por la promotora territorial.

En total los instrumentos del estudio se aplicó a 37 mujeres que representan el 39.8% de la totalidad de mujeres integrantes de las IE atendidas por el proyecto.

2.4 Desarrollo del estudio.

El estudio se realizó siguiendo cinco fases o pasos metodológicos: (i) Fase Inicial de conocimiento y de obtención de información de fuentes secundarias, que incluyó dos reuniones del equipo de la consultoría con el Equipo del proyecto, para consensuar metodología, plan de trabajo / actividades, calendario y selección de la muestra y la obtención de información documental relacionada. (ii) Una segunda fase, de elaboración y socialización de los instrumentos de recolección de la información y definición del universo y muestra para el estudio, tomando en cuenta las variables definidas, la ubicación geográfica y el tiempo disponible para la consultoría. (iii) Un tercer paso fue la realización del trabajo de campo consistente en la aplicación de las encuestas y entrevistas, para recolección de información in situ con los instrumentos diseñados. (iv) El cuarto paso consistió en el procesamiento y organización de la información y

elaboración de la base de datos y v) El quinto paso fue el análisis e interpretación de la información y elaboración de los Informes en sus versiones preliminar y final.

La encuesta individual se aplicó a la muestra seleccionada de 31 mujeres (1 vía telefónica) que son integrantes de las 7 iniciativas económicas y que son mujeres líderes y de base de dichas IE. Estaba previsto encuestar a 5 mujeres de la IE Nueva Esperanza, pero no fue posible debido a que al llegar a la comunidad todas las mujeres de ésta iniciativa se habían ido a un velorio en la comunidad vecina y no fue posible reprogramar dentro del tiempo dedicado al trabajo de campo. Sobre esta iniciativa se recogió información del mapeo de iniciativas económicas realizado por Mesoamericanas en Resistencia por una vida digna, Honduras (MER-H) y por entrevista telefónica realizada a su presidenta.

Las encuestas individuales fueron aplicadas por un equipo de cuatro (4) encuestadoras, tres que forman parte del equipo de la Consultoría y una que fue aportada por el proyecto CDM – El Triunfo. Las encuestas grupales fueron aplicadas por dos de las investigadoras del equipo consultor y las entrevistas testimoniales fueron realizadas por una periodista incorporada al equipo de consultoría.

En el siguiente cuadro se presenta el detalle sobre las mujeres encuestadas con la encuesta individual.

Cuadro # 1 - Muestra de Mujeres participantes de las IE a las que se les aplicó la encuesta individual.

	Nombre de la IE	Mujeres encuestadas	Cargo en la IE
1	Unidas Marcharemos	1.María Santos Gómez	Presidenta
		2.Dilena Lizeth Baquedano	Secretaria
		3.Cristina Aguilar	Tesorera
		4.Sandra Zulema Ochoa	socia
		5.Yenni Oneida Aguirre	socia
2	Nueva Lucha	6.Teresa de Jesús Huete	Presidenta
		7.Hipólita Ivania Maradiaga	Secretaria
		8.Ángela María Estrada	Tesorera
		9.Flor Elena Rus Muñoz	Fiscal
3	Santísima Trinidad	10.Mary Edith Carranza	Presidenta
		11.Gladis Ordoñez	Secretaria
		12.Donatila Maradiaga	Tesorera
		13.Natividad Espinal	Fiscal
		14.Lilian Ordoñez	Vocal
		15.Reyes Aguilar	Presidenta Caja Rural

4	Nuevo Esfuerzo	16.Guadalupe Gonzáles Gutiérrez	Presidenta
		17.Lucila Montes	Secretaria
		18.Norma Aguilar	Tesorera
		19.María Josefina González	Fiscal
		20.Francisca Zepeda Estrada	Socia
		21.Zulema del Carmen Ochoa	socia
5	Nuevo Paraíso	22.Carlota Pérez	Presidenta
		23.Digna E. Cadenas	Vice Presidenta
		24.Concepción Méndez	Secretaria
		25.Luisa Elías Pérez	Tesorera
		26.Águeda Maradiaga	Vocal I
6	Maravillas del Señor	27.Teresa López	Presidenta
		28.Modesta Ivania Maradiaga.	Tesorera
		29.Modesta Antonia Pastrana	Fiscal
		30.María Mercedes Madariaga Vílchez	Vocal
7	Nueva Esperanza	31. Santos Dávila	Presidente

La entrevista semi estructurada se aplicó a una muestra de seis (6) mujeres para la recolección de los testimonios de vida, como se muestra en el cuadro siguiente.

Cuadro # 2 - Muestra de Mujeres participantes de las IE a las que se les hizo entrevistas para testimonios de vida

	Nombre de la IE	Mujeres encuestadas	Cargo en la IE
1	Unidas Marcharemos	María Santos Gómez	Presidenta
2	Nueva Lucha	Teresa de Jesús Huete	Presidenta
3	Santísima Trinidad	Reyes Aguilar	Presidenta Caja Rural
4	Nuevo Esfuerzo	Guadalupe Gonzales Gutiérrez	Presidenta
5	Nuevo Paraíso	Carlota Pérez	Presidenta
6	Maravillas del Señor	Teresa López	Presidenta

La encuesta colectiva o grupal se aplicó a 27 mujeres líderes de tres (3) iniciativas económicas que actualmente **no** están siendo atendidas por el proyecto y que fueron presentadas por la promotora territorial de CDM.

**Cuadro # 3 - Muestra de Mujeres participantes de IE
NO atendidas por el proyecto a las que se les aplicó la encuesta grupal.**

	Nombre de la IE	Encuestadas/os	Cargo en la IE
1	Caja Rural “Luz del Camino”	5	Presidenta y 4 socias
2	Empresas de Servicios Múltiples “Mariscos de Mi Tierra	11	Presidenta y 10 socias
3	Caja Rural “Mujeres Unidas”	11	Presidenta y 8 socias y 2 socios

Una vez finalizada la etapa de organización de la información, la Consultoría procedió a su análisis e interpretación para proceder a la redacción de la versión preliminar del estudio. Este informe preliminar se socializó con la Lic. Hogla Teruel, coordinadora del proyecto y la Lic. Pilar Euraque, del equipo del Proyecto CDM – El Triunfo. Tomando en cuenta las sugerencias y comentarios expresados en la reunión de socialización, el equipo consultor redactó y entrega el presente informe del estudio en su versión final.



III.CARACTERIZACION GENERAL DE LAS INICIATIVAS ECONOMICAS Y DE LAS MUJERES PARTICIPANTES

3.1 CARACTERIZACION GENERAL DE LAS INICIATIVAS ECONOMICAS

3.1.1 Ubicación y rubros de producción de las Iniciativas Económicas.

Las siete (7) IE estudiadas, tienen entre 2 a 17 años de existencia y realizan varias actividades económicas siendo sus rubros predominantes Cajas Rurales en dos de las IE, Ganadería en dos, Banco de Granos en dos y Tienda de Consumo en una. En la mayoría se combinan dos o tres de estos rubros productivos y realizan otras actividades complementarias como la venta de comidas elaboradas. El cuadro siguiente muestra la ubicación y los rubros productivos a los que se dedica cada una de las 7 IE.

Cuadro No.4 – Nombre y ubicación de las Iniciativas Económicas (IE)

	Nombre de la IE	Ubicación (aldea, caserío)	Rubros de Producción
1	Unidas Marcharemos	Comunidad 12 de Febrero	Ganadería, cultivo de maíz, venta de pan, tamales y rosquillas; ahorro y préstamos.
2	Nueva Lucha	Las Hormigas	Ganadería, cultivo maíz y frijol.
3	Santísima Trinidad	Cerro El Jocote	Caja Rural, venta de comidas (enchiladas, nacatamales) y rosquillas.
4	Nuevo Esfuerzo	Ojo de Agua	Caja Rural, Banco de Granos, venta de pan y nacatamales.
5	Nuevo Paraíso	La Peña	Banco de Granos
6	Nueva Esperanza	Rio Grande 1, El Triunfo	Producción y Banco de Granos
7	Maravillas del Señor	Las Pilas, El Triunfo	Banco de Granos, Tienda de Consumo y Caja Rural

3.1.2 Origen de las Iniciativas Económicas (IE).

La Iniciativa Económica **Unidas Marcharemos**, ubicada en la comunidad 12 de Febrero, es de vieja data, tiene sus orígenes en 1982. Aunque ya existía como grupo de mujeres, se reorganizaron como IE hace tres (3) años, cuando llegaron de UCIH (Unión Campesina e Indígena de Honduras) y las motivaron para que se reorganizaran y trabajaran proyectos económicos. Les interesó la propuesta considerando que les ayudaría a enfrentar la pobreza, por el deseo de salir adelante, por la necesidad de aprender, crecer como personas y resolver algunos problemas económicos. Es así como les llegaron los recursos para iniciar la actividad de ganadería hace un año.

La Iniciativa Económica **Nueva Lucha**, ubicada en la comunidad Matapalo, tiene 15 años de existencia como Empresa Asociativa Campesina (EAC) afiliada a la CNTC (Central Nacional de Trabajadores del Campo). Se organizó por la necesidad de obtener tierra para producir para satisfacer sus necesidades y para vivir. En el 2002 con apoyo de la CNTC hicieron la lucha y recuperaron tierra, además les dieron capacitación y se inició el proceso de organización hasta culminar como una empresa asociativa campesina. Tuvieron muchos proyectos y en una época se amplió a otras organizaciones que dependían de la EAC. El grupo actual es de 7, se decidieron por la ganadería y con el proyecto mencionado lograron dedicarse a la actividad ganadera, para generar ingresos por la venta de leche y cuajada, y también para consumo de las familias.

La Iniciativa Económica **Santísima Trinidad**, ubicada en la comunidad Cerro El Jocote, surgió hace tres años, se iniciaron trabajando la alfarería, vendiendo trastes de barro, CDM y La Vía Campesina les dio capacitación y se organizaron como Caja Rural con los pocos ahorros que tenían. Para empezar daban un lempira como aportación. Está integrada por 9 mujeres que son de la Red de Mujeres de El Triunfo. Las principales motivaciones para organizar la IE fueron saber que tienen familia que alimentar, saber que sólo organizadas pueden salir adelante, para superarse y para mejoramiento de la familia.

La Iniciativa Económica **Empresa Asociativa Campesina Nuevo Esfuerzo**, está ubicada en la comunidad Ojo de Agua. Se organizaron desde hace 17 años, el 30 de agosto de 1998 como grupo de AMUCH (Asociación de Mujeres Campesinas de Honduras). Hace dos años, desde 2013, se constituyeron como Caja Rural. Actualmente está constituida por 10 mujeres. Se motivaron por la información brindada sobre el proyecto por la Red de Mujeres de El Triunfo, por crecer económicamente, para ser mujeres organizadas, para tener una calidad de vida mejor, seguir aprendiendo y recibir créditos.

La Iniciativa Económica **Nuevo Paraíso**, está ubicada en la comunidad La Peña. El grupo nació promovido por la iglesia católica en el año 2003, elaboraban abono orgánico, repellos de casa. Se reorganizaron y pasaron a llamarse Nuevo Paraíso, se afiliaron a la UCIH y La Vía Campesina quienes promovieron el proyecto de IE con el cual se inició el Banco de Granos en 2013. Carlota, la líder del grupo les informó sobre el proyecto, se reunieron y se decidieron por el Banco de Granos. Se inició con 8 socias mujeres y actualmente son 10 mujeres asociadas. Las motivaciones principales para organizarse fueron la necesidad de resolver los problemas económicos, porque no hay fuentes de trabajo y necesitan ayudar a sus familias, porque les gustó participar en el grupo solidario de mujeres.

La Iniciativa Económica **Empresa de Servicios Múltiples Maravillas del señor**, está ubicada en la comunidad Las Pilas. Se organizaron en el 2007 como Grupo de Amas de Casa, hacían actividades económicas como pan, huertos familiares, hicieron adobes,

luego la casa y después la Tienda de Consumo o pulpería. El Banco de Granos lo montaron con apoyo de La Vía Campesina. Se constituyeron formalmente en 2014, actualmente están asociadas 6 mujeres y un hombre. Las principales motivaciones para organizarse fueron pensar que organizadas podían tener acceso a proyectos productivos, trabajar unidas, aprender, mejorar la vida, desarrollarse como persona y resolver problemas económicos.

La Iniciativa Económica **Nueva Esperanza**, está ubicada en la comunidad Rio Grande No. 1, están afiliadas a la Central Nacional de Trabajadores del Campo CNTC que a su vez forma parte de La Vía Campesina. Está integrada por 7 mujeres. Han tenido un Banco de Granos de manera colectiva, pero para continuar han tenido problemas para comprar los granos para almacenar porque subieron mucho de precio y entonces dejó de ser rentable, por lo que en diciembre 2015 tomaron la decisión de almacenar los granos de manera individual, distribuyéndose los silos y el dinero, para garantizar la alimentación familiar durante el período seco. El grupo se sigue manteniendo como integrante de la Red de Mujeres de El Triunfo y de la CNTC.

3.1.3 Composición de las Iniciativas Económicas por sexo.

Al analizar la **composición de las IE por sexo**, se encuentra que de las 7 iniciativas económicas estudiadas, 5 están integradas solamente por mujeres y 2 son mixtas, integradas por hombres y mujeres, siendo mayoritariamente mujeres en una de ellas. En esas iniciativas económicas la cantidad de integrantes es pequeña, pues son colectivos constituidos por 7, 8 y hasta 9 mujeres y hombres. En total aglutinan a 56 personas, siendo la gran mayoría (91.1%) mujeres. El siguiente cuadro detalla la composición por sexo de las IE incluidas en el Estudio.

Cuadro No.5 – Composición por sexo de las Iniciativas Económicas (IE).

	Nombre de la iniciativa	Composición s / sexo	integrantes s/sexo		
			M	H	T
1	Unidas Marcharemos	IE de mujeres	9	0	9
2	Empresa Asociativa Campesina Nueva Lucha	IE Mixta	3	4	7
3	Santísima Trinidad	IE de mujeres	9	0	9
4	Empresa Asociativa Campesina Nuevo Esfuerzo	IE de mujeres	10	0	10
5	Nuevo Paraíso	IE de mujeres	7	0	7
6	Nueva Esperanza	IE de mujeres	7	0	7
7	Empresa de Servicios Múltiples Maravillas del Señor	IE Mixta	6	1	7

3.1.4 Pertenencia a organizaciones gremiales.

Respecto a su pertenencia a una organización gremial o de mujeres el estudio indica que todas las Iniciativas Económicas pertenecen a una organización campesina de mujeres o mixta, de segundo grado tales como la UCIH (Unión Campesina e Indígena de Honduras), la AHMUC (Asociación Hondureña de Mujeres Campesinas) y CNTC (Central Nacional de Trabajadores del Campo), todas ellas vinculadas con el proyecto impulsado por CDM y Diakonia. UCIH y CNTC pertenecen a su vez a La Vía Campesina Honduras, organización campesina de nivel mundial.

Cuadro No.6 – Pertenencia de las IE a organizaciones gremiales.

	Nombre de la IE	Organización gremial a que pertenece la IE
1	Unidas Marcharemos	UCIH
2	Empresa Asociativa Nueva Lucha	CNTC
3	Santísima Trinidad	AHMUC
4	Nuevo Esfuerzo	AHMUC
5	Nuevo Paraíso	UCIH
6	Nueva Esperanza	CNTC
7	Maravillas del Señor	UCIH

3.1.5 Percepción de las mujeres en cuanto a las principales amenazas y riesgos que corren las iniciativas económicas de cara a los cambios de política económica y tributaria tanto a nivel nacional como municipal.

Las mujeres entrevistadas en su gran mayoría tienen dificultades para identificar las amenazas y riesgos que pueden afrontar las iniciativas económicas, derivadas de cambios en la política económica y tributaria, no obstante lograron identificar los siguientes:

Cuadro No. 7 – Percepción de las mujeres sobre amenazas y riesgos de las IE debido a cambios de política económica y tributaria.

A nivel nacional	A nivel municipal o del colectivo
Que la Dirección Ejecutiva de Ingresos (DEI) llegue a imponerles impuestos a sus pequeñas empresas.	Que vayan en aumento los impuestos municipales sobre matrícula y cartas de venta.
	Que la IE no pueda vender sus productos a un precio razonable y justo o por no tener capacidad de facturar.
	Es una amenaza el no tener información sobre las nuevas políticas fiscales.

Crisis económica.	La crisis económica que atraviesan pueda llevar a la decisión de repartirse todo y dejar de trabajar en la iniciativa económica.
Que se tenga que cerrar la Caja Rural.	Que los que tienen créditos se vayan de la comunidad y no les paguen los créditos. Que no les paguen los créditos por la crisis económica en la zona.
	Que por ser pequeño el grupo de la IE dejen caer el trabajo.
Sequía.	Que por la sequía no puedan alimentar el ganado de la IE. Que suban los precios de la canasta básica y las socias/os tengan que ir más lejos a comprar los productos. Que por la sequía no tengan cosecha y no puedan pagar los préstamos.
Precios.	Caída de los precios del ganado.
Inseguridad.	Riesgo de asaltos cuando venden productos en cantidades grandes, ya que los caminos son solitarios.

Las mujeres casi unánimemente afirman que las iniciativas económicas podrán seguir funcionando a pesar de los riesgos, amenazas y problemas. No obstante, se considera en este estudio que las amenazas y riesgos señalados por algunas mujeres y resumidos en el cuadro anterior son riesgos con alta probabilidad, que amenazan la existencia de las iniciativas económicas y por tanto hay que tomar medidas oportunas para disminuir sus efectos o para eliminarlos.

El riesgo más importante es la **sequía** que es un fenómeno recurrente en el departamento de Choluteca, zona sur de Honduras, donde está ubicado el municipio El Triunfo. En junio de 2015, mediante el Decreto Ejecutivo PCM-036-2015, el Gobierno declaró Estado de Emergencia en 146 municipios de 12 departamentos del país, afectados por la sequía que se presentó como consecuencia del fenómeno de El Niño y que puso en precario la seguridad alimentaria de al menos las 161,403 familias identificadas, especialmente de comunidades que se encuentran en el denominado Corredor Seco hondureño. El mapeo de los sistemas de mercado y el calendario estacional de maíz y frijol demostraron que los principales afectados por la sequía en el Corredor Seco fueron los productores de subsistencia de maíz y frijol⁴.

⁴ Análisis y Mapeo de los Mercados en Emergencias, EMMA Análisis de los Sistema Corredor Seco de Honduras Sistemas de Mercado de Maíz y Frijol en en el Marco de la Sequía del 2015. CRS, OXFAM, LWR, FAOPESA, Save the Children, CDH y CARE. Diciembre 2015.

Ante el fenómeno de la sequía todas las IE corren riesgo, ya que producen granos básicos (maíz, frijol) para la seguridad alimentaria de sus familias; las iniciativas que tienen como rubro principal los Bancos de Granos, pueden verse en serias dificultades para comprar los granos básicos que almacenan y comercializan (maíz y frijol), por no existir suficiente oferta en la zona, lo que las obligaría a comprar esas materias primas en lugares más lejanos con mayores costos de adquisición.

Las IE cuyo rubro principal es la ganadería también se ven afectadas por la sequía al ver disminuida su capacidad de producir suficientes alimentos para el ganado, especialmente la denominada “alimentación de verano”. Con la sequía del 2015 una de las IE ganaderas incluidas en este estudio, durante el verano tenía que trasladar el ganado hasta otra comunidad incurriendo en mayores costos y en más trabajo para sus integrantes. Por su parte, las Cajas Rurales también se verían afectadas, pues buena parte de los créditos otorgados son destinados al cultivo de maíz, frijol y sorgo.

Las Cajas Rurales que están otorgando préstamos a personas de la comunidad que no forman parte de su membresía, es decir que no están asociadas en la Caja Rural, corren el riesgo de ser consideradas empresas privadas de crédito y no del sector social de la economía, lo que implicaría que pudieran ser sometidas a pagos de impuestos y/o a ser controladas por la Comisión de Bancos y Seguros.

Por su parte, los Bancos de Granos y la Tienda de Consumo podrían ser obligadas por parte de la Dirección Ejecutiva de Ingresos (DEI) a vender con el nuevo sistema de facturación impuesto, mismo que pudiera ser difícil de implementar.

3.2 CARACTERIZACION DE LAS MUJERES PARTICIPANTES EN LAS INICIATIVAS ECONOMICAS

3.2.1 EDAD

Los resultados obtenidos de las encuestas aplicadas, en cuanto a la **edad** indican que las iniciativas económicas están siendo realizadas y dirigidas por mujeres de entre los 20 y 69 años. La gran mayoría de estas mujeres, 19 mujeres que corresponden al 63.33%, se encuentran entre los rangos de edad de 35 a 59 años, apenas 2 mujeres que representan el 6.67 % son mujeres jóvenes de entre 20 a 29 años y un porcentaje significativo del 30% que corresponde a nueve mujeres, están entre las edades de 60 a 69 años, es decir que son mujeres de la tercera edad, que en Honduras se calcula a partir de los 60 años cumplidos.

Es decir, que en las iniciativas económicas participan fundamentalmente mujeres adultas, maduras, de entre los 35 y 69 años, que la juventud está poco presente y que se está en presencia de una membresía grupal que se ubica mayoritariamente en rangos de edad que amerita que las Iniciativas Económicas (IE) anticipen estrategias orientadas a establecer el necesario relevo generacional, estrategias que pudieran

contemplar una labor de incorporación de más mujeres jóvenes y de mediana edad que puedan ir aprendiendo de las mayores, que participen en un porcentaje significativo.

Cuadro No.8 – Edad de las mujeres de las IE

Frecuencia	Rangos de edad	Porcentaje %
2	20 a 29	6.67
19	35 a 59	63.33
9	60 ò +	30.00
30		100.00

3.2.2 ESTADO CIVIL

Con base en los resultados, en cuanto a la situación del **estado civil** de las mujeres encuestadas encontramos que una gran mayoría, el 86.67% de las mujeres, tienen un compañero de hogar, 43.33% de ellas con el estatus de casadas y 43.33% en unión libre, estado civil que en Honduras es reconocido por la ley con los mismos derechos que el matrimonio. El restante 13.33% de las mujeres son solteras, siendo que un 3.33% están solteras por viudez.

Cuadro No.9 – Estado Civil de las mujeres de las IE.

Estado Civil	Frecuencia	Porcentaje %
Soltera	3	10.00
Viuda	1	3.33
Casada	13	43.33
Unión libre	13	43.33
Totales	30	100.00

3.2.3 NUMERO DE HIJOS/AS

Según se puede ver en la tabla siguiente, en lo relacionado al **número de hijos/as** encontramos que la mayoría de las mujeres (66.67%) tienen de cuatro (4) a diez (10) hijos/as en rangos que van de 4 a 6 hijos/as con un 40.0% y de 7 a 10 hijos/as con un 26.67%.

Cuadro No.10 – Número de hijos/as de las mujeres de las IE.

No. Hijos/as	Frecuencia	Porcentaje %
1	4	13.33
2	3	10.00
3	3	10.00
4	6	20.00
5	2	6.67
6	4	13.33
7	2	6.67
8	3	10.00
9	2	6.67
10	1	3.33
Totales	30	100.00

Si se toma en cuenta que la media nacional para el área rural es de 4 hijos/as por mujer hondureña, es significativo que un 53.33% de las mujeres encuestadas participantes en las iniciativas económicas, están a nivel o por debajo de la media nacional, pues tienen de 1 a 4 hijos/as. Es importante además que un 23.33% de las mujeres solamente tienen de 1 a 2 hijos/as, lo que podría estar revelando un avance en lo referente a que las mujeres cada vez asumen como principio y como derecho, la decisión sobre sus propios cuerpos, que plantea el feminismo.

Cuadro No.11 – Número de hijos/as de las mujeres de las IE, según rangos.

No. Hijos/as	Frecuencia	Porcentaje %
1 a 2	7	23.33
3 a 4	9	30.00
5 a 6	6	20.00
7 a 10	8	26.67
Totales	30	100.00

Por otra parte, las cifras estarían mostrando que se está en presencia de familias numerosas, aunque si tomamos en cuenta que un sector significativo de las mujeres ubicadas en rangos de edad de 40 a 69 años, es posible que un número importante de sus hijos e hijas sean mayores de edad y hayan estructurado sus propias familias.

3.2.4 ESCOLARIDAD

En lo que respecta a **escolaridad** los datos obtenidos muestran que aún hay un rescoldo de analfabetismo, pues una de las mujeres encuestadas (3.33%) no tiene ningún nivel de escolaridad. La mayoría, casi el 60% (56.67%) tiene la primaria

incompleta o no finalizada, es decir que asistió a la escuela pero no completó la educación primaria (1ero a 6to grado), situación que podría traducirse en dificultades para el manejo administrativo y financiero de sus Iniciativas Económicas.

Cuadro No.12 – Nivel de escolaridad de las mujeres de las IE.

Nivel Escolaridad	Frecuencia	Porcentaje %
Primaria incompleta	17	56.67
Primaria completa	12	40.00
Ninguna	1	3.33
Totales	30	100.00

3.2.5 Motivos para incorporarse a las Iniciativas Económicas.

Las cifras nos indican además que las razones principales que indujeron a las socias de las IE para agruparse en las mismas están determinadas de manera significativa (50%) a mejorar su situación económica lo cual, en el caso de las mujeres, se extiende al bienestar y seguridad alimentaria de su familias a través de la satisfacción de sus principales necesidades (alimentación, salud, nutrición, entre otras). Por otra parte, un 27% se organizó en la IE con fines de superación personal, un 10.3% había pertenecido a otros grupos y solamente un 6.9% conocía a otras socias de la iniciativa.

Cuadro No.13 – Motivos para incorporarse a las Iniciativas Económicas

Motivos	Frecuencia	Porcentaje
Mejorar económicamente	15	50.0
Superarse a nivel personal	8	26.7
Pertenencia a otros grupos	3	10.0
Conocía a otr@ soci@	2	6.7
Otras	1	3.3
Total	29	96.7
No contestó	1	3.3
Totales	30	100.0

3.2.6 Características generales de las entrevistadas.

Todas estas características individuales de las mujeres asociadas a las IE influyen en su grado de compromiso y participación en dichas empresas, así como en la efectividad de su conducción y, por tanto, en la modalidad que deben asumir las políticas destinadas a su consolidación y sostenibilidad, así como al crecimiento y desarrollo de las socias y el involucramiento del resto de su familia.

IV. PARTICIPACION DE LAS MUJERES RESPECTO AL ACCESO Y CONTROL DE LOS RECURSOS, BENEFICIOS Y OPORTUNIDADES EN LAS INICIATIVAS ECONOMICAS (IE)

4.1 LAS MUJERES CONSTRUYENDO ECONOMIA: acceso, propiedad y control de las mujeres sobre los recursos productivos y económicos dentro de las iniciativas económicas.

Al igual que el género es construido socialmente, la economía es socialmente construida y no viene de la naturaleza, también la economía prevaleciente es construida y mantenida socialmente, por personas concretas que tienen posiciones de poder en la sociedad⁵.

Tomando en cuenta ese postulado, se puede afirmar que un conglomerado de unas 93 mujeres de comunidades rurales, ubicadas todas en el municipio de El Triunfo, departamento de Choluteca, están construyendo su propia economía, a través de 12 Iniciativas Económicas (IE) generadoras de ingresos, atendidas por el proyecto “Impulsando la participación de las mujeres en el desarrollo económico del municipio de El Triunfo”.

4.1.1 Acceso, propiedad y control de las mujeres sobre recursos productivos y económicos de la iniciativa económica.

En todas estas iniciativas económicas, incluyendo las mixtas, las mujeres tienen acceso, propiedad y control de recursos productivos y económicos.

En la **Caja Rural Nuevo Esfuerzo**, que está integrada solamente por mujeres, **diez (10) mujeres** comparten el capital de la Caja (L36,000.00 capital semilla), ahorros, 1 silo metálico para almacenamiento de 9 quintales de granos y un archivador.

Al igual que en Nuevo Esfuerzo, en la **Caja Rural Santísima Trinidad**, que también está integrada solamente por mujeres, **nueve (9) mujeres** comparten el capital de la Caja de L80,000.00, ahorros, 1 silo metálico con capacidad para almacenamiento de 18 quintales de granos. Además de su pertenencia a la Caja Rural estas mujeres realizan ventas de enchiladas, refrescos y otros, que les permite generar ingresos para el colectivo.

En la iniciativa económica de Mujeres **Unidas Marcharemos**, dedicadas a la producción de ganado y cultivo de maíz, **nueve (9) mujeres** comparten la propiedad de cinco (5) manzanas de tierra que están a nombre del colectivo, 14 cabezas de ganado vacuno (13 vacas y un ternero), infraestructura ganadera consistente en una galera, corral de 2 tareas, caseta y pila; un botiquín veterinario; instrumentos de trabajo (2 palas, 2 barras),

⁵ Nelson y England 2002

carretones; maíz para almacenar; un silo metálico con capacidad para 18 quintales de granos. Antes del proyecto vendían el maíz que producen, pero ahora elaboran pan, tamales y rosquillas que venden como colectivo.

Este colectivo de mujeres, maneja además un capital en caja de L8,000.00 (ocho mil Lempiras) de ahorros y préstamos entre las mujeres.

La **Empresa asociativa campesina Nueva Lucha**, es una empresa mixta, integrada por **3 mujeres y 4 hombres**, que se dedican a la producción de ganadería vacuna y leche y de maíz y frijol. Comparten la propiedad de 12 manzanas de tierra a nombre de la empresa, 14 cabezas de ganado vacuno de leche (7 vacas de las cuales 4 son enrazadas y 7 críos); infraestructura para la producción del ganado (3 potreros parcelados, 1 caseta de madera); instrumentos de trabajo (1 bomba de mochila, 3 azadones, 2 barras, 7 machetes, 3 martillos); un botiquín veterinario; dos (2) silos metálicos con capacidad para 18 quintales de granos cada uno.

Del maíz y frijol que cultivan venden una parte y la otra parte la utilizan como semilla para siembra.

Esta empresa maneja además un capital en caja de L8,000.00 (ocho mil Lempiras) de ahorros y préstamos entre las asociadas y los asociados..

En la iniciativa económica de Mujeres **Banco de Granos Nuevo Paraíso**, orientada al almacenamiento y comercialización de maíz y maicillo, **siete (7) mujeres** comparten la propiedad de diez (10) silos para almacenamiento de granos, una bodega para guardar los granos de 3 X 2.5 metros; un capital de L10,000.00 (diez mil Lempiras) en cuenta de una cooperativa y en caja; 1 pesa, sacos y sillas; 24 quintales (12 cargas) de maíz comprado para la venta y 60 quintales de maíz sin recoger.

Elaboran además pan y nacatamales y realizan rifas para generar ingresos para el colectivo.

La iniciativa económica **Banco de Granos Nueva Esperanza**, orientada a la producción, almacenamiento y comercialización de maíz, maicillo y frijol, es solamente de Mujeres. **Siete (7) mujeres** han compartido la propiedad de los recursos productivos y económicos pero en diciembre de 2015 debido a problemas internos con dos asociadas, decidieron distribuirse los silos y el capital con el que contaban para continuar la actividad económica de almacenamiento y venta de granos a nivel individual. Este colectivo de mujeres también producía sus propios abonos orgánicos para los cultivos.

La iniciativa económica **Empresa de servicios múltiples Maravillas del Señor**, es una iniciativa mixta, integrada por **seis (6) mujeres y un (1) hombre**, que cuenta con un **Banco de granos, una Caja Rural y una Tienda de consumo** o pulpería. Los siete asociados comparten la propiedad de recursos productivos y económicos consistentes

en las mercancías de la tienda de consumo valoradas en L43,600.00 (cuarenta y tres mil seiscientos Lempiras); la casa bodega donde funcionan el banco de granos y la tienda de consumo; ocho (8) silos metálicos con capacidad de almacenamiento de 18 quintales de maíz cada uno; un silo metálico con capacidad de almacenamiento de 4 quintales de frijol; un terreno cercado; mobiliario (1 escritorio, 10 sillas, estantes, chinero). La Caja Rural tiene un fondo de L71,500.00 (setenta y un mil quinientos Lempiras) que manejan en cuenta de banco y en caja.

Todas las mujeres de estas iniciativas tienen un alto nivel de participación y de apropiación de los medios de producción y de los recursos económicos del colectivo, pues expresan unánimemente tener acceso, propiedad y control de esos recursos en un 100%, aún en las iniciativas económicas mixtas.

Resulta difícil pensar en otro sistema económico, especialmente cuando el sistema actual se basa en el individualismo y no en lo colectivo. Sin embargo, estas iniciativas económicas de generación de ingresos, de mujeres y mixtas, **constituyen embriones de una economía que vaya más allá de la lógica capitalista del lucro, de la esfera monetaria, que sea mucho más que su reducida definición comercial y financiera, con un pensamiento más colectivo y solidario para dar respuesta a los problemas diarios de sobrevivencia, que parta de la realidad de las personas especialmente de la realidad que viven las mujeres que sostienen el sistema económico con el trabajo doméstico y del cuidado pagando un alto costo, ya que tienen que cumplir una doble o triple jornada de trabajo.**

Siendo así, es recomendable darle continuidad al acompañamiento a estas iniciativas económicas, para que vayan transitando a formas económicas sociales justas y sostenibles para la humanidad y el planeta, por lo que se tendría que construir una nueva economía no solamente solidaria sino también feminista, que parta del cuidado de la vida, humana y ecológica, considerando los aspectos materiales y los inmateriales, resaltando y valorando el aporte de las mujeres; una economía que ponga en el centro de la actividad económica a la persona y no al lucro; una economía que permita producir, consumir, financiar, comunicar, educar y distribuir con solidaridad, produciendo una nueva manera de pensar y de vivir.

4.1.2 Participación de las mujeres en el proceso de producción de los bienes o servicios que se producen en la iniciativa económica.

La participación de las mujeres en el proceso de producción en sus empresas, está íntimamente relacionada con el rumbo u orientación económica de la IE respecto a iniciativa económica, de los rubros a que se dedican.

Tanto en la **Caja Rural Nuevo Esfuerzo** como en la **Caja Rural Santísima Trinidad**, para la producción de los servicios financieros que ofrecen, las mujeres participan abriendo una cuenta de ahorro; algunas forman parte de Comités de Crédito que reciben las solicitudes de crédito, comprueban las garantías (tierra, animales, vivienda,

otros) y se reúnen semanal o quincenalmente para la aprobación de los créditos. Otras mujeres participan en actividades administrativas como llevar el libro de contabilidad, los controles de pago, el control de los ahorros, el control de las aportaciones, el control de los depósitos y retiros de efectivo y el libro de actas.

Las mujeres también participan en reuniones de juntas directivas y reuniones de asamblea.

Para la comercialización de granos, las mujeres participan en la compra o la recolección de los granos que aportan las asociadas, en la cura y la venta de los mismos. Los granos los compran cuando están a precios bajos y los venden cuando están a precios altos en el mercado. Además esta actividad garantiza la alimentación en períodos de sequía y entre una cosecha y otra.

Para complementar los ingresos las mujeres de la IE **Nuevo Esfuerzo** sus socias participan en la elaboración de pan y nacatamales para la venta y en la realización de rifas y las mujeres de la IE **Santísima Trinidad** participan cada 15 días en la elaboración de rosquillas, de alfarería y de comida como enchiladas y nacatamales para la venta, además de la realización de fiestas.

En la iniciativa económica de Mujeres **Unidas Marcharemos**, dedicadas a la producción de ganado, cultivo de maíz, venta de nacatamales y rosquillas y ahorro y crédito, las mujeres participan en (1) turnos o roles para cuidar el ganado día y noche (encerrarlos, darles agua, llevarlos a los potreros a pastar, limpiar y cuidar los corrales, chapear potreros); (2) ordeño de las vacas, un día cada socia; (3) todas intervienen en la vacunación, desparasitación y vitaminación del ganado; (4) siembra de sorgo para pasto del ganado; (5) compran, trasladan, curan y guardan el maíz en el silo y lo venden; (6) una mujer está encargada de manejar el silo; (7) preparación y venta de nacatamales, pan y rosquillas en grupos de 2; (8) otorgamiento de créditos a ellas y sus familiares; (9) participan en reuniones mensuales.

En la **Empresa asociativa campesina Nueva Lucha**, dedicada a la producción de ganadería vacuna y de maíz y frijol, las mujeres al igual que los hombres participan en un 50 % en las siguientes actividades productivas (1) en turnos de 2 en 2 cuidar el ganado (darle de comer y beber), en época de lluvia tienen que trasladarlo hasta Las Hormigas; (2) turnos para reparación de cercas y chapia de potreros; (3) una mujer hace el ordeño diario de las vacas y por las otras mujeres participan sus parientes varones; (4) venta diaria de la leche en la comunidad; (5) elaboración y venta de cuajada; (6) participan en la vacunación, desparasitación y vitaminación del ganado; (7) siembra de zacate como pasto para el ganado; (8) administrar el botiquín del ganado; (9) fumigación para eliminar la floración; (10) venta del ganado y compra de nuevo ganado para cría.

En la iniciativa económica de Mujeres **Banco de Granos Nuevo Paraíso**, dedicada al almacenamiento y comercialización de maíz y maicillo, y en la iniciativa económica **Banco de Granos Nueva Esperanza**, las mujeres participan en las siguientes

actividades productivas: (1) compra de granos a productores/as, compra de sacos y acarreo; (2) recolección de granos de las socias con contrato; (3) desgranado, pesado, asoleado y ensilado de los granos; (4) preparación de los silos que incluye limpiarlos, asolearlos, curarlos con ajo, eliminar las plagas; (5) venta de los granos de junio a noviembre en la comunidad; (6) guardar el dinero en el banco y prestar una parte a las socias (3% mensual); (7) controles administrativos; (8) aseo de bodega.

En la iniciativa económica Banco de Granos Nueva Esperanza, las mujeres se dividen el trabajo con dos socias por semana en el Banco de Granos y el trabajo de siembra en la parcela lo hace cada quien de manera individual.

En la iniciativa económica **Empresa de servicios múltiples Maravillas del Señor**, dedicada a **Banco de granos, una Caja Rural y una Tienda de consumo** o pulpería, las mujeres participan en las siguientes actividades productivas: (1) compra de granos a productores/as, compra de sacos y acarreo; (2) ; (3) desgranado, pesado, asoleado y ensilado de los granos; (4) preparación de los silos que incluye limpiarlos, asolearlos, curarlos con ajo, eliminar las plagas; (5) venta de los granos; (6) 2 ó 3 socias hacen pan y rosquillas y un socio acarrea la leña y hornea; (7) las mismas socias que hacen el pan compran las mercancías para surtir la tienda de consumo; (8) hacen turnos para vender los granos y en la tienda de consumo; (9) llevan registro de ventas; (10) participan en reuniones de asamblea.

Todo lo anterior, estaría mostrando que existe un grado de complejidad en el proceso productivo de las IE, caracterizado por un sinnúmero de actividades, simultaneidad y complementariedad, realización de múltiples tareas productivas. Esa combinación de varios rubros productivos diversos, no es frecuente encontrarla en iniciativas económicas de mujeres en pequeña escala. Esto determina a su vez, un recargo en la distribución organizativa del trabajo de las mujeres (múltiples tareas en la IE) el cual, muy probablemente, está vinculado con el hecho de que la mayoría de las IE (5) no generan ingresos periódicos ni distribuyen ganancias significativas y con frecuencia.

4.2 LAS MUJERES CONSTRUYENDO PODERES: participación y control de las mujeres sobre recursos políticos de la iniciativa económica.

La economía solidaria feminista o solidaria del cuidado concibe el “poder” en tres ámbitos, el poder desde adentro, el poder con y el poder para.

El ‘poder con’ es una fuerza del colectivo, un poder que surge cuando las personas se asocian y se relacionan entre sí; el ‘poder para’ es un poder creativo que, canalizado a través de las personas, genera cambios y transformaciones; es un poder que “abre posibilidades y acciones” sin el uso del ‘poder sobre’, para ampliar “alternativas y potencialidades humanas”⁶.

⁶ Burns, 2007

4.2.1 Participación de las mujeres en la toma de decisiones sobre los recursos de la Iniciativa Económica.

En las iniciativas económicas estudiadas, incluyendo a las mixtas, la gran mayoría de las mujeres han tenido plena participación cuando se tomó la decisión de manejar y controlar los recursos productivos y económicos de manera colectiva, sin distribución individual, con acceso, propiedad y control de todas/os los integrantes, contribuyendo al proceso de conformación de un “poder con y un poder para” en el sentido de la economía solidaria feminista.

La gran mayoría de las mujeres, el 76.6% (53.3 + 23.3) aseguran que esas decisiones con relación al control y propiedad de los recursos de la iniciativa económica, se tomaron en asambleas y reuniones de asociadas/os con participación igualitaria de hombres y mujeres en las iniciativas económicas mixtas.

Cuadro No.14 – Cómo se decidió sobre los recursos de la Iniciativa Económica (IE)

Categoría		Frecuencia	Porcentaje
Válidos	Asamblea	16	53.3
	Reuniones	7	23.3
	Otros	6	20.0
	Sub Total	29	96.7
Perdidos	No contestó	1	3.3
Totales		30	100.0

4.2.2 Participación de las mujeres en las decisiones sobre la distribución de excedentes o ganancias de la iniciativa económica.

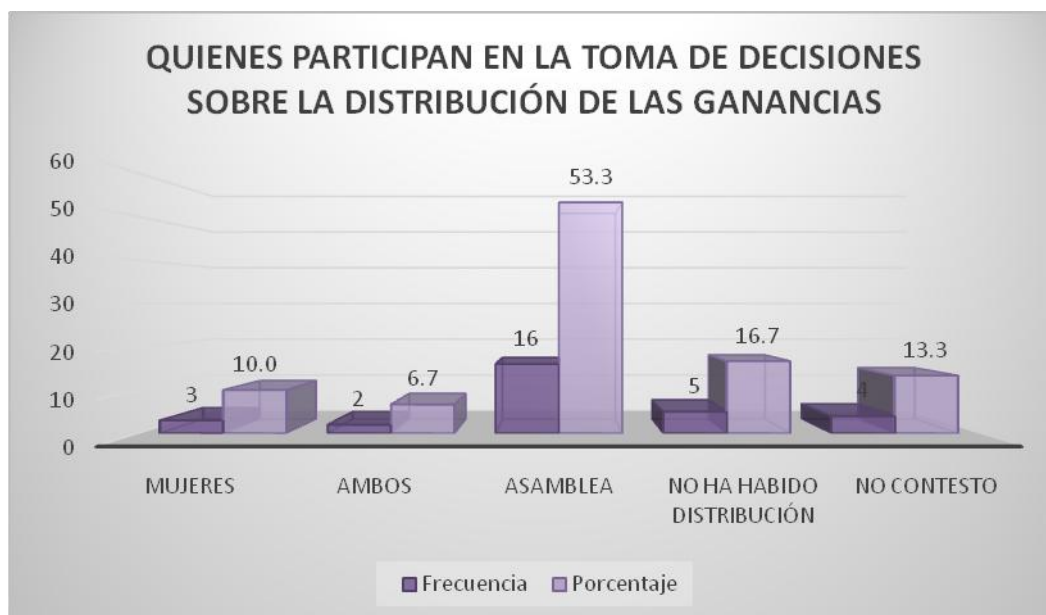
Según los resultados del estudio, como se muestra en el cuadro y gráfica siguiente, un poco más de la mitad de mujeres, el 53.33% correspondiente a 16 mujeres, expresó que la decisión relacionada con la distribución de los excedentes en la iniciativa económica en la que participan, se realizó en reunión de asamblea de asociadas/os.

**Cuadro No.15
Participación en las decisiones sobre distribución de excedentes en las IE.**

Quien tomó la decisión	Frecuencia	Porcentaje %
Mujeres	3	10.00
Ambos	2	6.67
Asamblea	16	53.33
No ha habido distribución	5	16.67
No Contestó	4	13.33
Totales	30	100.00

Aunque en términos porcentuales no es tan significativo, es necesario señalar que cinco (5) mujeres entrevistadas aseguran que en sus iniciativas económicas **no** ha habido distribución de excedentes. También es de hacer notar que 4 mujeres optaron por no contestar a la pregunta de quién toma la decisión sobre la distribución de excedentes en la iniciativa económica.

Gráfico # 1



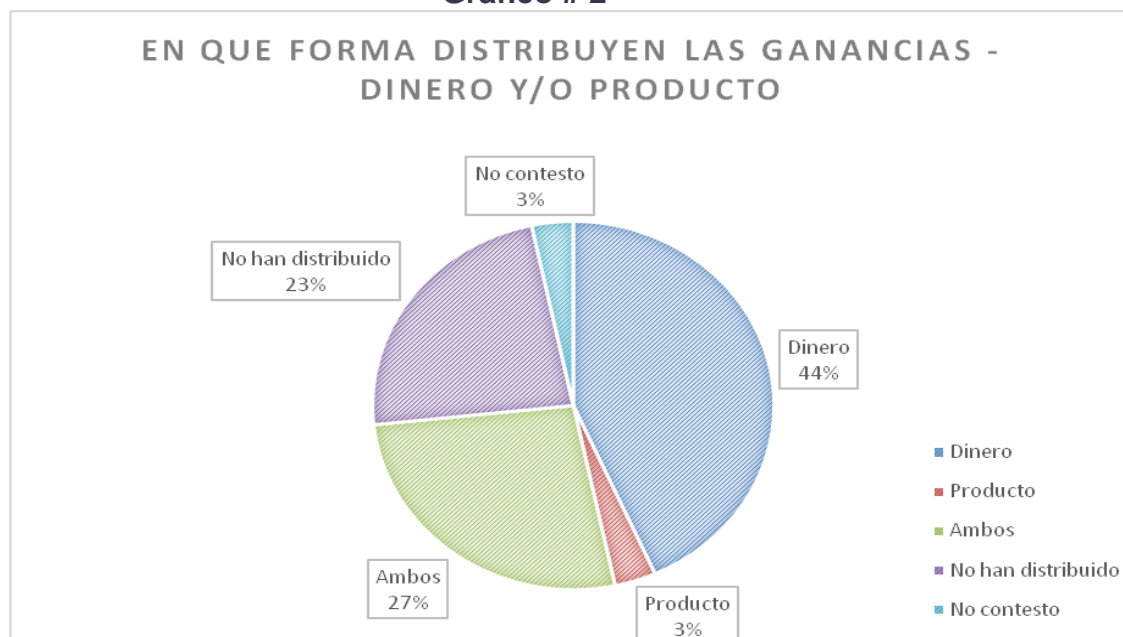
Al ser consultadas sobre quiénes participan en la toma de decisiones sobre la distribución de excedentes o ganancias, las mujeres en su gran mayoría, el 76.7% expresan que hay una participación de todas las asociadas a la iniciativa económica, lo que es congruente con el hecho de que dicha decisión se toma en asambleas. La gráfica siguiente muestra esos resultados.

Cuadro No.16 - ¿Quiénes participan en la toma de decisiones sobre la distribución de los excedentes o ganancias en las IE?

Participantes	Frecuencia	Porcentaje
Junta directiva	1	3.3
Todas	23	76.7
No han distribuido	4	13.3
No contesto	2	6.7
Totales	30	100.0

En cuanto a la forma de distribución de los excedentes o ganancias, los resultados obtenidos revelan que las formas predominantes de distribución de excedentes son en dinero o una combinación de dinero y producto, tal como se muestra en el cuadro y gráfico siguientes.

Gráfico # 2



Cuadro No. 17 - Formas de distribución de excedentes en las IE.

Forma	Frecuencia	Porcentaje
Dinero	13	43.3
Producto	1	3.3
Ambos (dinero y producto)	8	26.7
No han distribuido	7	23.3
No contestó	1	3.3
Totales	30	100.0

4.2.3 Participación de las mujeres en las decisiones sobre gestión organizativa.

En cuanto a participación de hombres y mujeres, siendo que la mayoría de las iniciativas económicas son solamente de mujeres o mayoritariamente de mujeres, lógicamente las mujeres tienen una amplia participación en la toma de decisiones, en la gestión y la representación de la iniciativa económica, resultando que un alto porcentaje de ellas, un 86.7%, han desempeñado cargos de dirección y representación, tal como se muestra en los cuadros y gráficos siguientes.

Gráfico # 3



El gráfico siguiente muestra que la gran mayoría (93.3%) de las mujeres participantes que fueron entrevistadas, han sido y forman parte de las juntas directivas de las iniciativas económicas, instancia que hace propuestas y toma las decisiones en receso de la asamblea.

Gráfico # 4

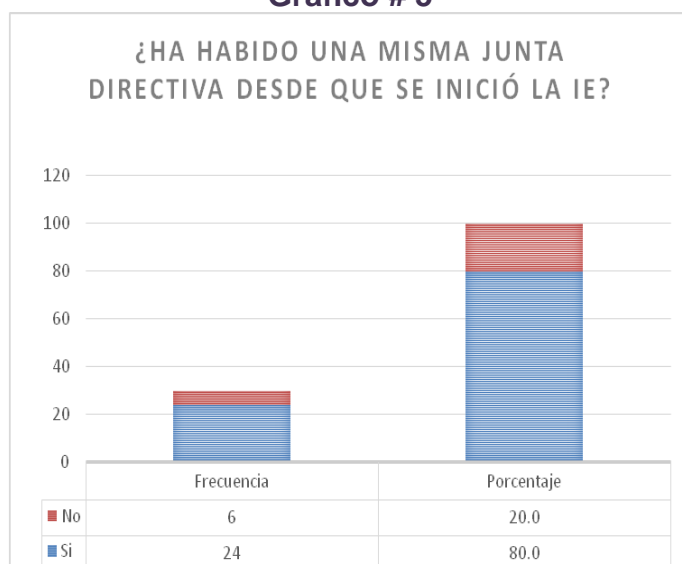


Cuadro No. 18 - Participación según sexo en cargos de dirección y representación de la IE.

Participación por sexo	Porcentaje
Mujeres	86.7
Ambos (hombres y mujeres)	13.3
Total	100.0

Sin embargo, los datos apuntan a que el poder dentro de las iniciativas económicas ha estado concentrado en un número reducido de mujeres que integran las Juntas Directivas, revelando poca rotatividad o cambio en los cargos de las mismas. Es revelador que un 80% de las mujeres afirma que ha habido una misma junta directiva desde los inicios de la iniciativa económica hasta la actualidad como ilustra el gráfico siguiente.

Gráfico # 5



Aunque se percibe un proceso de cambio sobre este aspecto de la gestión de las iniciativas económicas, con un 30% que ha elegido su junta directiva cada año o cada dos años (6.7% + 23.3%), es muy significativo que la mitad de las entrevistadas (50%) señalan que no ha habido cambio de junta directiva y que un 20% prefirió no contestar la pregunta, como se muestra en el cuadro siguiente.

Cuadro No. 19 - ¿Cada cuanto tiempo se cambia junta directiva?

Periodicidad	Frecuencia	Porcentaje
Cada año	2	6.7
Cada dos años	7	23.3
Más tiempo / no ha habido cambio	15	50.0
No contestó	6	20.0
Totales	30	100.0

Al indagar sobre las razones o motivos por los cuales no ha cambiado la junta directiva, se encuentra que la mayoría esgrime razones relacionadas con el tamaño de las iniciativas económicas, el 56.7% (50%+6.7%) dicen que al ser pocas las socias, las mismas ocupan todos los cargos directivos y por otra parte, no hay suficientes recursos como para ampliar la membresía en dichas iniciativas. Un 10% de las mujeres (6.7% + 3.3%) consideran que el no recambio de junta directiva se debe a que no todas las asociadas saben leer y escribir o tienen poca formación y por tanto tienen temor a asumir un cargo. Razones de menor relevancia son que así lo deciden todas y que hay socias que se enferman frecuentemente o tienen bebés, lo que les impide cumplir funciones directivas.




Es significativo que un 23.3% correspondiente a 7 mujeres entrevistadas optó por no contestar esta pregunta, seguramente porque un alto porcentaje de las encuestadas son justamente integrantes de juntas directivas y consideran éste un tema muy sensible para ser abordado. En el siguiente cuadro se muestra el detalle sobre las razones o motivos señalados por las mujeres entrevistadas.

Cuadro No. 20 - ¿Por qué no ha cambiado la junta directiva?

Razones o motivos	Frecuencia	Porcentaje
Pocas socias y todas tienen cargo directivo	15	50.0
No hay suficientes recursos	2	6.7
No todas saben leer y escribir y temor a tener un cargo	2	6.7
Compañeras con poca formación	1	3.3
Así lo deciden todas	1	3.3
Socias enfermas o con bebés	1	3.3
No conoce las razones	1	3.3
No contestó	7	23.3
Total	30	100.0

4.2.4 Relaciones entre las mujeres al interior de la Iniciativa Económica.

La gran mayoría de las mujeres (80%) asegura que los conflictos entre ellas no han influido en la Iniciativa Económica, solamente un 20% se atrevió a señalar que sí afectan, señalando que influyen negativamente en cuanto a dificultades para ponerse

de acuerdo, en generar discusiones fuertes debido a que algunas mujeres no asumen sus responsabilidades en la IE, en que algunas mujeres toman la decisión de retirarse de la IE, o casos graves como el llegar a la violencia entre las mujeres, como sucedió en la IE Nuevo Paraíso, en donde una socia sufrió agresión con machete que le ha dejado una mano semi incapacitada. 

En realidad, las relaciones entre las mujeres basadas en la solidaridad y sororidad es uno de los poderes en proceso de construcción incipiente en los grupos de mujeres. Justamente, en la IE Nueva Esperanza, de la comunidad Rio Grande No. 1, por malas relaciones entre las siete (7) mujeres integrantes traducidos en conflictos con la tesorera y la secretaria, llevaron al colectivo a tomar la decisión de sobre la actividad económica principal, el Banco de Granos, convertirla de una actividad colectiva a una actividad individual pues se distribuyeron silos y capital entre las socias para continuar realizando la actividad de granos de manera individual.

Por otra parte, las relaciones con el dinero por lo general acarrear problemas de relaciones personales, siendo que la Economía Feminista plantea la necesidad de reeducación de las mujeres en sus relaciones con el dinero, el cual debe ser visto como un medio para procurar bienestar y no como un fin en sí mismo.

Cuadro No. 21 - ¿Los conflictos individuales han influido en la IE?

Categoría	Frecuencia	Porcentaje
Si	6	20.0
No	24	80.0
Total	30	100.0

4.2.5 Participación de las mujeres en las decisiones sobre políticas de la iniciativa económica.

Todas las mujeres entrevistadas aseguran haber participado en la toma de decisiones sobre políticas definidas para beneficio de las mujeres en sus iniciativas económicas, mismas que se resumen a continuación.

Cuadro No. 22 - Políticas definidas en las Iniciativas Económicas (IE)

Sector	Políticas definidas en las IE
Seguridad / soberanía alimentaria	1) En la IE Maravillas del Sur y en la IE Nuevo Paraíso se ha priorizado el acceso de las socias a los granos básicos de la IE.
	2) En la IE Nuevo Paraíso de la reserva de maíz y frijol repartieron gratuitamente a las familias un paquete de 14 libras de frijol y 50 libras de maíz, durante la sequía de 2015.
	3) En la IE Nueva Lucha han incorporado leche y cuajada a su comida diaria.

	<p>4) En las IE Unidas Marcharemos y Nuevo Esfuerzo decidieron almacenar maíz en un silo para seguridad alimentaria de las socias.</p> <p>5) En la IE Santísima Trinidad decidieron otorgar préstamos personales para compra de granos.</p> <p>6) En la IE Nuevo Esfuerzo a través de un huerto colectivo se distribuyen cada 4 meses se distribuyen los productos que cosechan.</p>
Salud	<p>1) En las IE Maravillas del Sur, Santísima Trinidad y Nuevo esfuerzo se apoya las mujeres para que se hagan la citología y revisión médica una vez al año como corresponde.</p> <p>2) En las IE Nuevo Paraíso y Unidas Marcharemos apoyan con gastos médicos y de medicamentos.</p> <p>3) En las IE Nuevo Esfuerzo se ayuda a las socias en caso de enfermedad y en caso de muerte.</p> <p>4) En la IE Unidas Marcharemos a través de la Red de Mujeres y la Alcaldía se hacen jornadas de salud sobre citologías, mamas y diabetes.</p>
Educación / capacitación	<p>1) Impulsar capacitaciones en temas de las mujeres: derechos de las mujeres, equidad de género, violencia doméstica, salud sexual y reproductiva, economía feminista, prevención de violencia.</p> <p>2) Que todas las mujeres participen en las capacitaciones de dos en dos o de tres en tres según se presenten las posibilidades. Que se rote la asistencia a las capacitaciones. Que quienes reciben las capacitaciones las repliquen al resto del grupo.</p> <p>3) Que se facilite capacitación a socias sobre organización, emprendimientos económicos, sobre administración y contabilidad, sobre distribución de excedentes.</p> <p>4) En la IE Unidas Marcharemos se prepara al grupo en manejo sanitario antes de recibir el ganado.</p> <p>5) En la IE Santísima Trinidad se le cubren los gastos a las mujeres que participan en capacitaciones.</p>
Otras	<p>1) En la IE Maravillas del Sur se han decidido actividades de recreación y celebración de días festivos vinculados con las mujeres.</p> <p>2) En la IE Maravillas del Sur se ha creado un Fondo Social para apoyo económico en caso de muerte.</p> <p>3) En las IE Nuevo Paraíso y Nueva Lucha hay una política de distribución de excedentes o ganancias.</p>
Aspiración de nuevas políticas	<p>1) Erradicación del analfabetismo, con apoyo para que todas/os sepan leer y escribir.</p>

Los datos anteriores muestran que en la mayoría de las IE no existe un cuerpo de políticas estructurado, que se trata más bien de iniciativas aisladas o actividades puntuales.

4.2.6 Conocimiento e incidencia sobre la Política Municipal de Equidad de género.

En lo que respecta a la Política de Equidad de Género Municipal (PMEG), se quiere señalar que aunque la mayoría (73.3%) afirma conocer dicha política, es significativo que casi un tercio (26.7%) de las mujeres aún no tiene información sobre dicha política.

Se han realizado algunas acciones de incidencia para hacer que se cumpla la Política de Equidad de Género Municipal (PMEG), tales como un foro informativo, presentación a la Alcaldía Municipal de El Triunfo, marchas, marchas, participación en cabildos abiertos y reuniones con Alcalde y otras organizaciones, todo ello pareciera insuficiente, pues un 60% de las mujeres encuestadas dice que no se ha realizado o no saber qué acciones de incidencia se han realizado para lograr resultados concretos derivados de dicha política.

Cuadro No. 23 - Conocimiento e incidencia sobre Política de Equidad de Género Municipal (PEGM)

Conocimiento	Frecuencia	Porcentaje %
Si	22	73.3
No	8	26.7
Total	30	100.0

Acciones Incidencia	Frecuencia	Porcentaje %
No sabe	9	30.0
Ninguna	9	30.0
Foro informativo	4	13.3
Presentaron propuestas a la alcaldía	2	6.7
Marchas	1	3.3
Capacitaciones	1	3.3
Participación en cabildos abiertos	3	10.0
Reuniones con el Alcalde y otras organizaciones	1	3.3
Total	30	100.0

4.3 LAS MUJERES CONSTRUYENDO AUTONOMIA PERSONAL: participación de las mujeres respecto a los beneficios y oportunidades en las Iniciativas Económicas (IE).

4.3.1 Satisfacción de necesidades básicas de las mujeres.

En este estudio se toman como necesidades básicas las referentes a alimentación, salud y educación. Al ser consultadas las mujeres si a través de las iniciativas económicas en las que participan logran satisfacer esas necesidades básicas, se

encuentra que la gran mayoría, el 73.3%, siente que existe insatisfacción de esas tres necesidades básicas de manera conjunta, algunas señalan que no reciben ningún beneficio ni en alimentación, ni en salud, ni en educación; otras que aunque satisfacen alimentación no satisfacen salud y educación; otras que aunque satisfacen salud no satisfacen alimentación ni educación.

Al analizar por separado la satisfacción de esas tres necesidades básicas, es importante destacar que la satisfacción es valorada no solamente en términos materiales sino que también en aspectos inmateriales, culturales o posibilidades de acceso. De modo que las mujeres afirman que a través de las iniciativas económicas en las que participan obtienen beneficios en primer lugar en salud y educación / capacitación, con un 53.2% de percepción, en segundo lugar se benefician con el acceso a alimentos con un 43.3% de opinión favorable y en tercer lugar se valora el acceso a créditos o préstamos personales a través de las iniciativas económicas, a tasas de interés más bajas que las que existen en el mercado financiero, préstamos que en su gran mayoría son utilizados para la satisfacción de alimentación, educación o salud de las propias mujeres o de sus familiares.

En la satisfacción de necesidades de educación / capacitación incluyen el acceso a talleres de capacitación realizados a nivel local, municipal y nacional, talleres de economía feminista y el haber desarrollado el deseo de educarse. En cuanto a la salud valoran el beneficio a través de ferias o campañas de la salud, las ayudas por enfermedad, por muerte, para medicinas y para que las mujeres se hagan la citología, que brindan algunas iniciativas económicas, pero también consideran beneficio el haber desarrollado conciencia de la necesidad del cuidado personal y de poner más atención para ir al médico.


De igual manera, en cuanto a la necesidad de alimentación se considera como beneficio tanto el tener acceso a diferentes alimentos como el obtener precios más bajos para comprarlos. En las iniciativas económicas donde se atiende esta necesidad, se satisface a través del acceso a granos básicos como maíz y frijol; de bolsas con productos de la canasta alimentaria básica; con leche en el caso de empresas ganaderas; con hortalizas que producen en los huertos. Una de las mujeres expresó su satisfacción al respecto diciendo “tenía dificultades para medio comer y ahora tengo acceso a una canasta básica”.

Es importante aclarar que la satisfacción de estas tres necesidades básicas a través de las iniciativas económicas no se realiza de manera permanente sino que una vez al año como en el caso del acceso a alimentos (a excepción de la leche), o de manera esporádica como en el caso de la educación / capacitación y salud. A manera de conclusión se refleja que todas las iniciativas están a nivel de la satisfacción de necesidades básicas y no de satisfacción de las necesidades estratégicas de las mujeres.



Es importante hacer notar que **la generación de ingresos no se percibe como el beneficio más importante** dentro de las iniciativas económicas, siendo que justamente generar ingresos es la motivación o razón de ser principal para emprender las iniciativas económicas. Al individualizar de manera personal los beneficios obtenidos, los resultados nos revelan que obtener crédito y recibir capacitaciones son percibidos como beneficios importantes en el plano personal por un 43.3 % (20.0+13.3+10.0) de las participantes y el haber ganado confianza en sí misma, tal como lo perciben un 23.3% de las mujeres. En el cuadro siguiente se cuantifican las respuestas de las entrevistadas con relación a los beneficios relacionados con la satisfacción de las necesidades básicas apuntadas.

Cuadro No. 24 - Beneficios de las mujeres derivados de la iniciativa económica.

Categoría	Frecuencia	Porcentaje
No recibe ningún beneficio, no satisface una o dos necesidades básicas.	22 	73.3
Educación / Capacitación	16	53.3
Salud	16	53.3
Acceso a alimentos	13	43.3
Acceso a créditos o préstamos personales con tasa de interés baja	12	40.0
Ingresos por ganancias del grupo	6	20.0
Proyectos adicionales, otras organizaciones que las apoyan	2	6.7
Superación personal (avanzar hasta el sexto grado,	1	3.3
Poder hacer otras actividades generadoras de ingresos (pan, nacatamales, etc.)	1	3.3
Relaciones	1	3.3
Viajes	1	3.3
Independencia	1	3.3
Estar unidas	1	3.3
		100.0

Cuadro No. 25 - Percepción sobre los beneficios obtenidos en lo personal dentro de la iniciativa económica.

Percepción	Frecuencia	Porcentaje
Seguridad en sí misma	7	23.3
Crédito	6	20.0
Capacitaciones	4	13.3

Crédito y capacitaciones	3	10.0
Varios	6	20.0
Microempresa	1	3.3
Ahorro	1	3.3
Ejemplo de superación	1	3.3
Más adelante tendrán beneficios	1	3.3
TOTAL	30	100.0

4.3.2 Percepción de las mujeres en cuanto a sus satisfacciones e insatisfacciones relacionadas con su realización y desarrollo personal y de liderazgo, dentro de la iniciativa económica.

La percepción de las mujeres relacionadas con su realización y desarrollo personal está estrechamente relacionada con los beneficios y el nivel de satisfacción personal que obtienen estando dentro de la iniciativa económica. Todas las entrevistadas sin excepción, manifiestan estar **contentas** por ser parte de las iniciativas económicas.

Sin lugar a dudas la pertenencia y participación en las iniciativas económicas ha tenido mucho impacto en la realización y el desarrollo personal de las mujeres independientemente de los logros económicos. El desarrollo personal está asociado al desarrollo de su capacidad de tomar sus propias decisiones; de ser más independiente, con mayores niveles de autonomía personal; a valorarse y tener más confianza en sí misma; a tener más empoderamiento personal y aumentar su autoestima; a relacionarse mejor y aumentar su red de relaciones; a compartir el trabajo doméstico y de cuidados en la familia y con el mayor nivel de independencia económica. Se aprecia que las mujeres dentro de las iniciativas económicas están en proceso de construir “el ‘poder desde dentro’ que es una fuerza que nace en el interior de las personas; un poder espiritual que no se puede regalar, ni tomar, ni expropiar.

Al ser interrogadas sobre ¿en qué le ha ayudado ser parte de la IE para su desarrollo personal? y valorar el grado de avance, las mujeres señalaron muchos avances significativos, entre los que destacan:

- ✓ A aprender a decidir, a tomar decisiones propias (valorada con 70%, 80%, 85%, 90% y como bastante); tomar decisiones sin consultar a su marido; aunque le falta mejorar todavía le ha ayudado tomar decisiones en el seno de su hogar; puede decir NO cuando no le conviene; tiene autonomía en su hogar, no pide permiso.
- ✓ A ser independiente (valorado en 80%); ya no pide permiso a su marido para salir; a ser libre (valorado con 60%); a ser independiente; a tener autonomía con relación a la pareja a quien sólo le informa; autonomía para participar en reuniones; a conocer sus derechos como mujer aunque todavía pide permiso

para asistir a reuniones; autonomía para salir a reuniones aunque todavía le da un poco de miedo decirle al marido que va a salir; tiene libertad de movimiento (valorado en 90%).

- ✓ A tener más confianza en sí misma (valorado con 75%, 90%, 100%); a hablar (valorado con 80%) o ser más desenvuelta para hablar o a perder el miedo de hablar con la gente; a tener mayor desenvolvimiento; a perder la timidez un poco; seguridad para hablar en público aunque todavía tiene un poco de miedo; a tener autoestima; ahora tiene bastante desenvolvimiento; puede expresarse; a perder el miedo y temor (valorado en 80%); a tener comunicación fluida (valorado con 89%).
- ✓ Tiene empoderamiento personal; tiene mayor autoestima (valorado en 90%, 100%); tiene mayor participación (valorado con 90%); decide sobre su arreglo personal (ropa, adornos, calzado); da a conocer sus logros a la familia; se valora más; defiende sus derechos como mujer (valorado en 90%); reclama ante maltratos de su esposo y otros hombres; ha tenido crecimiento personal (valorado en 90%); tiene conocimiento de sus derechos y responsabilidades (valorado en 100%); no tengo temor (valorado en 80%); he aprendido a valorarme yo misma (valorado en 80%); entender el valor que tienen como mujeres; es bastante más fuerte; se ha superado en su trabajo; toma las decisiones con relación a su arreglo personal; tiene valor para representar su iniciativa económica; ha tenido bastante desarrollo psicológico y mucho desarrollo emocional; ahora es más alegre y con menos depresión o soledad; tiene mucho cuidado personal; compra cosas para su cuidado personal.
- ✓ La respetan más (valorado en 100%); Es líder en su comunidad, ha adquirido experiencia en la dirección de la iniciativa económica.
- ✓ No vive aislada en su casa y participa en la toma de decisiones con otras mujeres (valorado en 90%); mejora en sus relaciones humanas (valorado en 70%, 80%) y facilidad de relacionarse; ha aprendido a entender a las demás (valorado en 80%); a ser solidaria con otras personas (valorado en 90%); a mantenerse integrada a un grupo (valorado en 100%); ha aprendido bastante a relacionarse con más personas; ha aumentado sus relaciones (valorado en 90%); ha aprendido a comunicarse (valorado en 80%); hay más compañerismo (valorado en 80%).
- ✓ Bastante independencia económica (valorado en 90%); tiene acceso a recursos económicos (valorado en 50%); mejoramiento del nivel de vida (valorado en 60%); decide sobre el uso del dinero familiar; tiene oportunidad de tener su dinero (valorado en 90%); decide qué hacer con su dinero.
- ✓ Ha adquirido más conocimientos en las capacitaciones (valorado en 80%, 90%); a analizar (valorado en 75%); a tener formación (valorado en 70%); tener

conocimientos (valorado en 60%); ha tenido acceso a capacitaciones; hace réplicas de lo que aprende al grupo y en la familia; tiene capacidad para replicar las capacitaciones.

- ✓ Ha logrado bastante mejora en el hogar con educación para la familia; sus hijos se integran más en las labores de la casa; participa en el desarrollo de sus hijos; ha adquirido capacidad para distribuir tareas domésticas en su familia incluyendo a su esposo e hijos; la familia tiene valoración de ella en 100%.
- ✓ Experiencia en el manejo del Banco de granos; ha aprendido bastante sobre proyectos de ganado; tiene conocimientos técnicos (valorado en 80%); ha aprendido a organizar eventos.
- ✓ Ha tenido bastante mejoramiento en su salud; acceso a salud reproductiva.

Según la percepción de las mujeres su participación en la IE genera expectativas (admiración, simpatía, etc.) en otras mujeres y en la comunidad, aunque no logra traducirse en su incorporación en iniciativas económicas o en otras organizaciones de mujeres. O bien, ellas sienten que sus vidas actuales y la IE sirven de ejemplo para otras mujeres o bien genera beneficios para las comunidades.



V.PARTICIPACION DE LAS MUJERES RESPECTO AL ACCESO Y CONTROL DE LOS RECURSOS, LOS BENEFICIOS Y OPORTUNIDADES EN EL AMBITO FAMILIAR.

5.1ACCESO, PROPIEDAD Y CONTROL DE LAS MUJERES SOBRE LOS RECURSOS PRODUCTIVOS Y ECONOMICOS DE SU FAMILIA.

El estudio mostró los siguientes hallazgos sobre el acceso a toma de decisiones de las socias sobre la selección de los tipos de cultivo y la comercialización de los mismos.

Toma de decisiones en sobre cultivos y comercialización

En esta categoría, los resultados del estudio muestran los siguientes hallazgos:

Cuadro No. 26 – Participación de las mujeres en las decisiones sobre la producción familiar.

Categorías	Qué cultivar	Qué y cuánto vender
Mujer	13.0	16.7
Hombre	30.0	10.0
Ambos	40.0	53.3
Toda la familia	10.0	6.7
No venden		10.0
No contestó	7.0	3.3
Total	100.0	100.0

De acuerdo con los datos anteriores, las decisiones respecto al tipo de cultivos que desarrolla la familia están en manos de la pareja, en segundo lugar en el jefe de familia y apenas un 13% son asumidas por las mujeres.

En concordancia con estos datos, una de las socias consultadas indicó, durante la entrevista testimonial, que: “*las decisiones sobre los cultivos y la venta de la cosecha se toman en pareja*”, junto a su esposo⁷,

Lo anterior es coincidente con la modalidad de organización que asume la división sexual del trabajo en la familia patriarcal tradicional en donde la figura masculina

⁷Fuente: Entrevista testimonial Reyes Francisca Aguilar, IE Santísima Trinidad

concentra la autoridad y con ella la toma de decisiones respecto a los recursos y quehacer productivo de la familia, especialmente la vinculada con la actividad dentro de la parcela familiar, en menor medida en la pareja y en un reducido porcentaje en las mujeres reduciéndose en este último caso a las mujeres solas, jefas de familia.

Así, a fin de ilustrar este aspecto, se muestra el testimonio⁸ de Teresa López, socia de la IE Maravillas del señor quien señala que, aunque ella es propietaria de 25 manzanas, su esposo “*se entiende con la agricultura*” mientras que ella se dedica a la crianza de gallinas, cerdos y ganados y de estos animales “*ella si puede disponer*”⁹.

*María Santos Gómez, tiene 64 años, es viuda y ejerce la presidencia de la IE Unidas Marcharemos y aunque ejerce la jefatura familiar es el mayor de sus hijos quien, sustituyendo la autoridad paterna “decide sobre el cultivo” aunque le consulta sobre qué vender.*¹⁰

Sin embargo, en las IE también existen otras modalidades en la toma de decisiones respecto a los cultivos y venta de los productos; así Teresa de Jesús Huete, de la IE Nueva Lucha indicó que ella es quien toma las decisiones de este tipo y “*la familia sólo se sienta a planificar*”¹¹ las actividades que ella decidió.

5.2 PARTICIPACION DE LAS MUJERES EN EL MANEJO, CONTROL Y DESTINOS DE LOS INGRESOS FAMILIARES.

El cuadro siguiente muestra las respuestas de las entrevistadas sobre el manejo y destino de los ingresos que percibe el núcleo familiar.

Cuadro No. 27 – Participación de las mujeres en el manejo y control de los ingresos de la familia

Categorías	Manejo y control de los ingresos %	Qué comprar %
Mujer	52.0	60.0
Hombre	10.0	3.3
Ambos	35.0	30.0
Toda la familia	3.0	3.3
No contestó		3.4

⁸Las entrevistas individuales y grupales se completaron con entrevistas testimoniales aplicadas a una socia de cada iniciativa estudiada.

⁹Teresa López, entrevista testimonial

¹⁰María Santos Gómez, entrevista testimonial

¹¹Teresa de Jesús Huete, entrevista testimonial

Los resultados del estudio revelan que un poco más de la mitad de las decisiones en torno al manejo y control de los ingresos familiares, se concentraría en las mujeres (52%) mientras que un 10% señaló que este tipo de decisiones reside en el hombre (10%) y un 35% sostuvo que se toman en pareja; un comportamiento similar, pero con proporciones porcentuales mayores, se observa en la toma de decisiones vinculadas a las compras que se realizaran al interior del grupo familiar.

La concentración del poder en las mujeres que revela el estudio, respecto al control de los ingresos y el destino de los mismos contrasta con los patrones tradicionales presentes en la familia patriarcal, especialmente en las zonas rurales en donde la autoridad se concentra en el “jefe de familia” en su rol de proveedor; él es quien además, determina las cantidades que se asignan para cubrir las demandas familiares, priorizando sus propias necesidades en cuanto a la actividad productiva dentro de la parcela y las de carácter personal.

Este comportamiento diferente seguramente está determinado en gran medida por la participación de las mujeres consultadas en la IE generadora de ingresos; originado no solamente por los recursos productivos a los cuales tiene acceso y ejerce control, sino por el efecto de las capacitaciones recibidas que estarían determinando un mayor en su desarrollo personal y el grado de satisfacción que les genera su pertenencia a la IE que se estaría expresando, de acuerdo a los datos y testimonios, en un mayor empoderamiento al interior de sus familias.

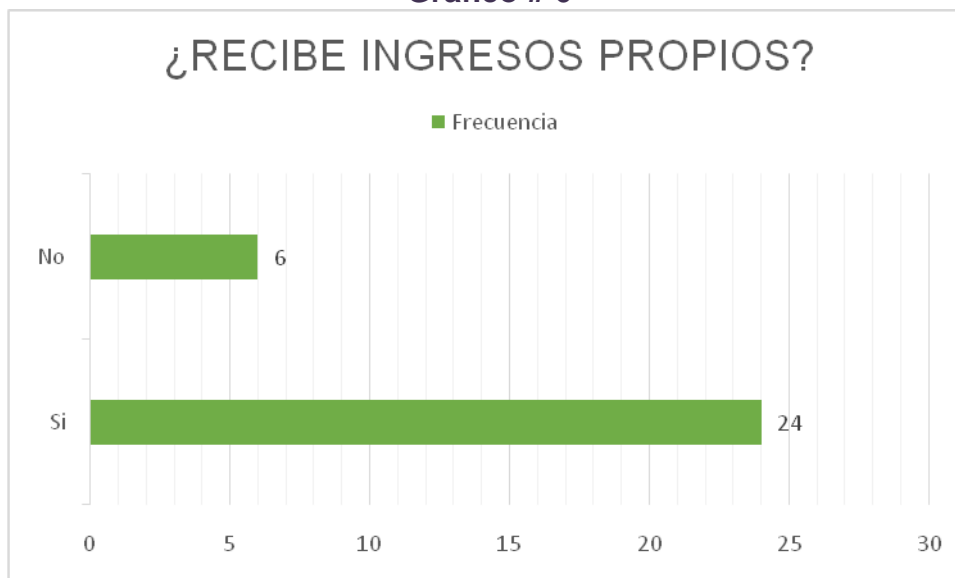
Tiene repercusiones, además, en el destino de los ingresos, que según los resultados de la consulta, se concentra en las mujeres y en una menor proporción en la pareja y el hombre, respectivamente. La presencia de esta característica está vinculado, como en el caso anterior, a la participación (durante un tiempo significativo) en una actividad generadora de ingresos, durante varios años y a la capacitación impartida través del proyecto y de la organización gremial, especialmente la orientada a los derechos de las mujeres, su desarrollo personal, empoderamiento y autoestima. Aunque los mismos no contribuyan significativamente a resolver sus necesidades

La concentración de la toma de decisiones respecto al destino de los ingresos familiares de las mujeres repercute en el nivel de bienestar familiar pues, al contrario de la generalidad de los hombres, las mujeres asignan los ingresos percibidos a las necesidades de la familia vinculadas con su seguridad alimentaria (alimentación, nutrición, salud, saneamiento básico y mejoramiento de las viviendas, entre otras).

5.3 INGRESOS PROPIOS DE LAS MUJERES DE LAS IE.

El comportamiento descrito anteriormente, también se observa en la situación de las mujeres entrevistadas respecto a la obtención de ingresos propios, tal como se muestra en el gráfico siguiente:

Gráfico # 6



En cuanto a la percepción de ingresos por parte de las socias, el estudio reveló que un 80% de las mujeres consultadas afirmó disponer de ingresos propios, mientras que un 20% indicó no percibirlos.

Al indagar sobre el origen de esos ingresos las mujeres indicaron que los mismos provenían de:

- a) de la IE a través de ganancias, aportaciones, ahorros, préstamo y días de trabajo al interior de la misma;
- b) de los obtenidos a través de la realización de pequeñas actividades económicas vinculadas a su experiencia reproductiva en la elaboración de la alimentación y vestuario familiar (venta de comida, golosinas, conservas, manteles, mantas, etc.) o bien del lavado, planchado y aseo de viviendas particulares;
- c) de los productos procedentes de las especies menores que manejan a través de sus economías de patio (cerdos, aves, patos, jolotes) y excedentes del huerto familiar, que tradicionalmente son propiedad de las mujeres o bien cría de peces y extracción artesanal de miel;
- d) de pequeñas cantidades que provienen de la cantidad entregada por su esposo o compañero de hogar para cubrir las necesidades familiares procedentes de su actividad productiva fuera del hogar (cultivo de parcela, jornaleo, entre otras);

e) de la venta de una parte de la cosecha, dejando lo que se destina al consumo familiar;

e) de otros ingresos provenientes de: remesas de familiares en el extranjero, bonos del gobierno, programa gubernamental Vida Mejor y otros.

5.4 DECISIONES SOBRE LA UTILIZACION DE LOS INGRESOS PROPIOS.

El estudio reveló los datos siguientes sobre la toma de decisiones que realizan las mujeres en torno a sus ingresos propios:

Cuadro No. 28 – Decisiones de las mujeres sobre sus propios ingresos.

Categorías	Porcentaje
La propia mujer	96
En familia	4
Total	100%

Al indagarse sobre el destino de esos ingresos señalaron mayoritariamente que los destinaban a emergencias o pequeños gastos vinculados con las necesidades familiares tal como sucede históricamente en función de su rol reproductivo y en menor medida a accesorios de bisutería (aretes, anillos, collares, etc.) o prendas de vestir que no pueden comprarse de otra manera.

“Antes de pertenecer a la empresa no le ponía tanta importancia al cuidado personal, pero a medida que he ido aprendiendo he mejorado mi arreglo”, compro mis cosas para mi higiene...”¹² Reyes Francisca Aguilar, IE Santísima Trinidad.

5.5 TOMA DE DECISIONES IMPORTANTES AL INTERIOR DE LA FAMILIA.

El cuadro siguiente muestra las respuestas de las miembros de las IE consultada respecto a quien, al interior de la familia toma las decisiones importantes sobre la misma:

¹²Fuente; Reyes Francisca Aguilar, entrevista testimonial.

Cuadro No. 29 – Participación de las mujeres en las decisiones importantes de la familia

Categorías	Porcentaje
EI	16.7
Ella	3.3
La pareja	60.0
La familia	20.0
Total	100.0

En contraste con lo expresado en acápite anteriores del estudio, en donde se refleja el control de las socias en la toma de decisiones respecto a recursos, ingresos y otros, en esta categoría ese poder de decisión de las mujeres apenas alcanza un 3.3% siendo su pareja quien toma este tipo de decisiones, o bien se toman en pareja o en el seno del grupo familiar.

Así, una de las socias señaló durante su entrevista testimonial que aunque ha adquirido nuevos conocimientos para la labor con el ganado, lo más importante es que se desenvuelve mejor en las reuniones y ha desarrollado creatividad,

“Las decisiones importantes que afectan a toda la familia” las toma junto con su hijo quién se ha convertido en “un gran apoyo” después de la muerte del padre.”¹³

5.6 CONTROL DE LAS MUJERES SOBRE EL USO DE SU TIEMPO AL INTERIOR DE LA FAMILIA

De acuerdo con los testimonios de las socias entrevistadas durante el estudio, su participación en la IE y en su organización gremial ha producido importantes cambios en el uso del tiempo y la distribución de trabajo al interior de las familias, avanzando así en la modificación de los roles tradicionales de género, tal como se desprende de los siguientes ejemplos:

¹³Fuente citada

En casa todos participan en las labores del hogar , también colaboran en el cuidado del ganado de la iniciativa. Cada quién tiene su propio horario de trabajo. María Santos Gómez

Antes (de la iniciativa) las mujeres tenían toda la carga del trabajo, pero ahora lo distribuyen de manera que todos participen, desde el más pequeño hasta el más grande". Teresa de Jesús Huete

"Ha habido un cambio en la casa en cuanto a las tareas domésticas, antes tocaba todo el oficio" , pero cuando fue aprendiendo le enseñó a su familia, ahora su esposo, hijos y nietos ayudan con el quehacer. Reyes Francisca Aguilar

Antes su esposo " no tenía conciencia, no ayudaba, tocaban todos los quehaceres del hogar, solo se dedicaba al campo; pero ahora ayuda en lo que puede" se reparten tareas, ya no es una carga sólo para ella. Teresa López.

5.7 GRADO DE AUTONOMIA DE LAS MUJERES RESPECTO A SU PARTICIPACION EN LA IE.

El estudio mostró, de acuerdo a las cifras del cuadro siguiente, que la mayoría de las decisiones respecto a la participación de las socias en la IE es tomada en forma autónoma por las mismas mujeres (76%), un 10% indicó que pide permiso a su pareja.

Cuadro No. 30 – Decisión de las mujeres con relación a su pertenencia a las IE

Categorías	Porcentaje %
Ella decide y se lo comunica a la pareja	46.70
Personalmente	30.0
Le pide permiso a la pareja	10.0
En reuniones de la IE	6.7
No contesto	3.3
Lo consulta con la pareja	3.3
TOTAL	100.00

VI. OTRAS INICIATIVAS ECONÓMICAS CON POTENCIAL ORGANIZATIVO Y ECONÓMICO.

Además de la caracterización de las iniciativas económicas atendida por el proyecto, el estudio incluyó la identificación de tres IE ubicadas en el municipio de El Triunfo o en municipios aledaños que no estuvieran siendo atendidas por el proyecto. Los criterios para seleccionar estas iniciativas incluyeron, además de la ubicación geográfica, que estén integradas mayoritariamente por mujeres o constituidas solamente por estas.

Las posibles nuevas iniciativas seleccionadas fueron la Caja Rural Luz en el Camino del municipio de Yusgüare, la Caja Rural Mujeres Unidas y la Empresa de Servicios Múltiples Mariscos de mi Tierra, situadas en el municipio de Namasigüe, seleccionadas por la coordinación técnica del proyecto.

El análisis de los datos recabados a través de entrevistas grupales en donde participaron directivas y socias(os) de cada una de esas IE señala que dos de las iniciativas económicas, la caja rural Luz en el Camino y mujeres Unidas, muestran potencial de desarrollo organizativo, productivo y financiero y potenciales capacidades para generar condiciones que contribuyan a lograr el bienestar material y económico así como el empoderamiento de sus socias.

Si bien “Luz en el Camino” cuenta con un nivel alto de deserción y deudas por parte de algunas de la socias, el compromiso y entusiasmo de las mujeres que todavía la integran puede ser un factor que contribuya a su reorganización y sostenibilidad, incorporando nuevas socias y estableciendo reglas claras sobre la distribución de los compromisos pendientes y futuras ganancias.

En el caso de la caja Rural Mujeres Unidas, el único factor limitante es que su consolidación productiva demanda fuertes inversiones en infraestructura, capital financiero y asesoría técnica, propias del cultivo del camarón al que se dedican, que podrían exceder la disponibilidad de recursos del proyecto.

Entretanto, la Empresa de Servicios Múltiples si bien desarrolla un rubro productivo bastante rentable, sus conflictos internos y compromisos crediticios con diferentes agentes financieros dificultarían la posibilidad de lograr su desarrollo, sobre todo porque el nivel de inversiones y requerimientos de capacitación, asesoría y acompañamiento organizativo y técnico son elevados.

A continuación se muestran en forma detallada las características organizativas, técnicas y económicas de las nuevas tres iniciativas económicas estudiadas y una breve valoración de sus posibilidades de desarrollo y requerimientos de atención por parte de CDM.

6.1 CAJA RURAL LUZ EN EL CAMINO

- **Breve historia de la Iniciativa Económica.**

Esta caja rural se ubica en la comunidad de Los Tablones Arriba, en el municipio de Yusguare, Choluteca. Se organizó como IE, con 15 integrantes en marzo de 2014 promovida por la alcaldía municipal y la Oficina Municipal de la Mujer (OMM) aunque ya existía como grupo de mujeres formando parte de la Red de Mujeres contra la Violencia a la que todavía pertenece

Su objetivo principal es **“trabajar organizadamente y obtener préstamos para realizar sus actividades individuales y colectivas”**. Está estructurada a través de una asamblea general, junta directiva y junta de vigilancia y no cuentan con personería jurídica. Cuentan con reglamento interno, libros de actas y contables pero **“no saben quién los tiene”**.

- **Producción, recursos y trabajo.**

Las actividades económicas son realizadas en forma individual por cada una de las socias; inicialmente fueron financiadas por la alcaldía municipal de Yusguare que les entregó L. 24,000.00 que se repartieron entre las socias, distribuyéndoselos de acuerdo a las necesidades que planteaba la actividad económica que desarrollaría cada una de ellas, todas ellas vinculadas a la producción y comercialización de alimentos, golosinas, venta de granos, entre otros.

- **Situación de las mujeres al interior de la IE.**

Inicialmente eran once socias pero cinco se retiraron y en este momento la IE cuenta con solo seis socias las cuales realizan actividades económicas individuales en pequeña escala. Los motivos que indujeron a las socias que se retiraron se debieron principalmente a que **“no querían estar organizadas ni pagar el préstamo”**, prevaleciendo en ellas el individualismo y oportunismo.

Actualmente no realizan ninguna actividad económica con fondos de la IE, debido a que las socias se retiraron del grupo no pagaron sus créditos pendientes; el grupo las demandó a través de la alcaldía pero éstas no pagaron y que el grupo no cuenta con capital de trabajo o capital semilla.

La IE está inactiva, paralizada, es decir que no está funcionando por falta de fondos y los conflictos internos que se originaron.

Seis socias continúan trabajando a nivel individual pero en pequeña escala porque el grupo no cuenta con capital semilla y no recuperó todavía los fondos prestados. Las

actividades económicas que desarrollan se vinculan a la agricultura (venta de granos básicos), pulperías, venta de pan, confites artesanales, venta de frutas y de cosméticos.

- **Fortalezas, problemas y debilidades.**

El siguiente cuadro muestra la situación de la IE respecto a estos temas:

Cuadro No. 31 – Fortalezas, problemas y debilidades Caja Rural Luz en el Camino

Fortalezas	Problemas	Debilidades
Interés de las socias en seguir	Insolvencia económica por falta de pago de las socias que se retiraron y no contar con capital propio.	Aunque tienen compromiso, las socias dudan que puedan avanzar sin nuevos fondos.
Oportunidades para negocios en el municipio	Falta de capacidad administrativa para adjudicar, monitorear y recuperar fondos.	Debilidades administrativas por falta de capacitación
Ser parte de la Red de Mujeres del Municipio y mantenerse activas	No cuentan con un reglamento de crédito para lograr eficiencia y responsabilidad en las socias.	
Experiencia individual en el desarrollo de pequeñas IE		
Vinculación con la Alcaldía y OMM del municipio		

Las socias participantes en la entrevista grupal señalan como causa de los problemas su falta de experiencia administrativa, desinformación de las socias, entrega individual de los préstamos, que no recibieron capacitación para el manejo de la IE y de los fondos donados por la alcaldía y que la OMM no monitoreó la recuperación de los préstamos. Consideran que para resolver estas limitantes requieren del apoyo ya sea de la Alcaldía Municipal o del apoyo económico de donantes externos.

- **Percepción sobre los cambios que requieren para desarrollar la Iniciativa Económica.**

En la percepción de las mujeres consultadas, los cambios que requiere la IE para funcionar eficientemente y ser sostenible son los siguientes:

Cuadro No. 32 – Percepción de las mujeres sobre lo que requieren para desarrollarse

Tipo de cambios	Acciones
A nivel organizativo	Fortalecer la estructura organizativa de la caja Establecer y poner en práctica un reglamento interno de crédito
A nivel productivo	Establecimiento de un banco de granos
A nivel financiero	Obtención de nuevos fondos Recuperación de los pagos de préstamos pendientes Establecimiento de un fondo común Capacitación en temas administrativos y contables Adquisición del equipo necesario para poner a funcionar el banco de granos.
A nivel técnico	Capacitación en el manejo del banco de granos Asistencia técnica para la conservación de los granos

- **Valoración sobre la IE.**

Aún cuando existe motivación y compromiso de parte de las socias que todavía permanecen en la caja, la IE demanda acciones de asesoría, acompañamiento técnico y capacitación para desarrollar la IE concentrándose en los aspectos organizativos, manejo contable y financiero, manejo y recuperación de créditos, estudios de mercado entre otros. También requieren acompañamiento en términos de incidencia ante el gobierno local y en aspectos jurídicos para la recuperación de los fondos, complementado por apoyo financiero externo. Es necesario además un proceso de sensibilización y capacitación que las lleve, en forma progresiva a pasar de modalidades de trabajo individual hasta formas asociativas de carácter mixto (individual y colectivo) hasta estructurar una eficiente iniciativa económica.

6.2 CAJA RURAL MUJERES UNIDAS

- **Breve historia de la iniciativa económica.**

Esta caja rural está ubicada en la localidad de Guamerú, municipio de Namasigüe, Choluteca. Se organizó por iniciativa de las socias actuales, con el apoyo de la FEMUC a la cual están afiliadas desde hace muchos años.

Su objetivo principal para organizar la IE fue el de “iniciar una actividad productiva que estaba promoviendo la Secretaría de Agricultura y Ganadería (SAG) para la producción de tilapia y camarón”; para ello asistieron a una capacitación sobre estos dos rubros que promovía la SAG, con la oferta de apoyar financieramente este tipo de actividades con grupos de mujeres.

La caja rural se organizó con 71 integrantes (67 mujeres y 4 hombres habiéndose retirado 7 de sus asociados/as debido a muerte natural de una de las socias que fue sustituido por su esposa y 6 mujeres más por retiro voluntario.

Está estructurada en una asamblea general, junta directiva, junta de vigilancia y existe también una coordinadora del trabajo productivo; además de ello tienen contratado a un alimentador y un bombero que son trabajos especializados.

- **Producción, recursos y trabajo.**

Inicialmente se dedicaron a la producción de camarón; para ello levantaron los bordes, destroncaron el terreno y construyeron la presa o laguna, compraron larvas de camarón, entre otras actividades. Obtuvieron un préstamo de la Cooperativa Chorotega y otro de la empresa Granjas Marinas San Bernardo; posteriormente lograron pagar los dos préstamos pero “quedaron unidas” a ésta última pero se los paga a muy bajo precio, también dejaron capital de trabajo con el que produjeron el segundo año pero por diversos factores climáticos y mala calidad de las larvas, la producción fue mala y vendieron a bajo precio aun así lograron cubrir los costos.

Actualmente continúan con el cultivo del camarón. La empresa creció financieramente el primer año, pero han tenido pérdidas los dos años siguientes debido a la mala calidad de las larvas y la sequía; a pesar de ello, distribuyeron en la primera cosecha 11,000 Lempiras por socio/a y en la segunda 9,000 por cada asociado/a.

El proceso de producción del camarón se realiza a través de la organización de grupos de trabajo (mujeres y hombres) que cumplen turnos de 24 horas. El proceso de producción consiste en que: *“se recogen las larvas del estero, se pasan a la laguna, ahí se les alimenta por tres meses aproximadamente y ya están listas para vender”*.¹⁴

¹⁴ Fuente: entrevista grupal con socias de la caja rural.

Actualmente no cuentan con capital semilla. Cada socio/a aporta una cuota de 136 lempiras mensuales por tres meses para mantener la producción.

Además de las dos lagunas, los bordes y la carretera, la IE dispone de una red de bombeo propia, un motor, una bodega, pailas, redes, palos y mesas.

En este momento están realizando trámites jurídicos para lograr la adjudicación de las tierras que son propiedad del Estado. Cuentan además con permiso de operaciones, licencia ambiental y permiso sanitario.

- **Situación de las mujeres al interior de la iniciativa económica.**

En la iniciativa hombres y mujeres se distribuyen el trabajo “por igual” únicamente las tareas de bombeo del agua y alimentación de las larvas son realizadas por personal contratado permanente debido a la especialización requerida para estas actividades.

La distribución de beneficios al interior de la IE se hace en forma igualitaria, aunque no se han distribuido beneficios en los dos últimos años debido a las pérdidas. Debido a ello, las mujeres no han podido cubrir las necesidades familiares y personales.

Las relaciones entre las mujeres de la IE son de carácter solidario, se apoyan en el trabajo y se sustituyen unas a otras cuando se enferman. Hasta este momento no han existido conflictos interpersonales entre las socias, pero cuentan con un reglamento interno que regula estos aspectos.

Con la finalidad de aliviar la carga doméstica de las socias, las jornadas diurnas se asignan a las mujeres y las nocturnas a los hombres; además de ello, algunas de las participantes envían a sus hijos para cubrir sus turnos.

Entre los efectos que ha tenido la participación de las mujeres en la IE las y los socios consultados destacan: capacitación técnica (cultivo y manejo del camarón) y capacitación en el campo administrativo, además de un mayor empoderamiento y autoestima.

No existen estrategias internas para promover el autocuidado en las mujeres pero coordinan la atención de salud de las mujeres con el centro de salud local para hacerse las citologías, examen de mamas, control de diabetes e hipertensión.

- **Fortalezas, problemas y debilidades.**

Cuadro No. 32 – Fortalezas, problemas y debilidades Caja Rural Mujeres Unidas

Fortalezas	Problemas	Debilidades
Es una actividad altamente rentable si se obtiene una buena producción y se mantienen los precios en el mercado	Baja producción por cambio climático Perdidas por bajos precios en el mercado	Falta de capital de trabajo y resultados negativos de las gestiones realizadas
Es una IE con un alto grado de cohesión interna y compromiso de las y los socios ¹⁵ .		Falta de capital de trabajo Poca disponibilidad de las socias para desempeñar cargos de dirección
Autonomía e independencia de las socias		Falta de capital financiero para el trabajo Falta de apoyo técnico y su seguimiento
No tienen deuda		
Tienen carreteras para sacar el producto		Falta de adquisición de nuevos fondos

Entre las causas principales de estos problemas se señalan: bajos precios por alta producción de este producto en México y Estados Unidos y por la mala calidad de las larvas que les vendieron y del agua que enferma las larvas. Señalan como alternativas de solución: disponer de un fondo de capital de trabajo para comprar alimento para las larvas durante tres meses, adquirir larvas de calidad, combustible, pago de los dos técnicos permanentes, medicamentos para desinfectar las aguas de las lagunas y bajar su nivel de salinidad y calor, así como administrarles los medicamentos e insumos necesarios

- **Percepción de los cambios que requieren para desarrollar la iniciativa económica**

Las y los socios consultados indican que no requieren cambios a nivel organizativo, pues sus organismos internos, especialmente la junta directiva funcionan eficientemente.

¹⁵ Es importante destacar que la entrevista grupal se desarrolló en un ambiente de compañerismo y solidaridad entre las y los participantes.

Consideran que requieren un intenso apoyo en el campo productivo, tanto de orden económico a través de la gestión de capital de trabajo y técnico mediante capacitaciones orientadas a generar capacidades en un mayor número de socias(os) para bombear el agua de las lagunas, alimentar las larvas, controlar la salinidad, pureza y el calor del agua. Consideran que para lograr estas metas requieren de la identificación de fuentes financieras y de asesoría técnica para mejorar su producción.

- **Valoración sobre la IE.**

Esta iniciativa económica ha tenido un desenvolvimiento bastante estable, tienen fortaleza organizativa y de relaciones entre las socias(os). Han logrado permanencia del mayor número de socias fundadoras, conservan la motivación por el trabajo y el proceso de producción del Camarón que asumieron hace tres años, consideran que requieren un fondo de capital de trabajo que les ayude en ejecución de todo el proceso productivo.

Son responsables y aportan fondos y trabajo propios para sostener la iniciativa. Están consiente que si compran larvas de mejor calidad pueden salir con un producto excelente y rentable logrando venderlo a la Granja Marina San Bernardo obteniendo ganancia y así optimizar la sobrevivencia de cada una de ellas.

Este grupo promueve un rubro que tiene buen mercado como ser la venta de Camarón que genera buena ganancia si se logra mantener el nivel productivo adecuado en las dos lagunas que poseen.

Están interesadas en gestionar y recibir apoyo externo y forma de crédito e intereses blandos.

6.3 EMPRESA DE SERVICIOS MULTIPLES MARISCOS DE MI TIERRA

- **Breve historia de la iniciativa económica.**

La empresa está ubicada en la comunidad de Guamerú, municipio de Namasigue. Fue organizada el 29 de junio de 2011 a iniciativa de la empresa Granjas Marinas San Bernardo para promover el cultivo de camarón entre la población campesina.

Su objetivo principal para organizarse fue: “tener un mejor nivel de vida, salir de la pobreza, conocerse más y ser solidarias”. Se organizó con 34 asociadas/os (33 mujeres y un hombre); hasta el momento solamente se ha retirado una socia, debido a las pérdidas que tuvieron en el segundo ciclo productivo de 2014, a la que se le están pagando todavía sus derechos. Su estructura interna consiste en: asamblea general, junta directiva y junta de vigilancia. En el interior de la empresa funciona además una caja rural que tiene su propia junta directiva (11 integrantes) y comité de crédito.

A través de la caja rural están afiliados a la Caja Rural Municipal del municipio de Namasigüe.

- **Producción, recursos y trabajo**

Las actividades productivas iniciales de la empresa consistieron, durante el primer año, en el levantamiento de bordas, construcción de la laguna, compra, cosecha y venta de larvas, con la asesoría de un técnico de la empresa Granjas Marinas San Bernardo. Durante ese primer año tuvieron una alta producción pero durante el segundo año el nivel de producción bajó porque no disponían de asistencia técnica permanente.

La cooperación española les capacitó y el diputado Yuri Sabas les aportó un millón de lempiras para la adquisición de un motor, bomba y bodega. También recibieron apoyo económico de la alcaldía de Namasigüe y de la empresa Granjas Marinas de San Bernardo (L.366, 000.00) y la cooperativa Chorotega Limitada que les prestó L250,000.00.

Además de dos lagunas, la empresa dispone de 1 motor de 20 pulgadas, 1 bomba, bodega, 1 lancha para alimentar a las larvas, atarrayas, bolsas para cosechar el producto, todos ellos con los comprobantes correspondientes.

Actualmente las lagunas no están en producción debido a la sequía del año anterior, por falta de dinero para bombear el agua y comprar las larvas. Además tienen varias deudas que no pueden pagar ya que le deben a la cooperativa Chorotega Limitada L83,000.00 en intereses. La corporación municipal les apoyó con L. 50,000.00 (de los cuales todavía deben pagar 21,000.00) para la laguna; pero la caja rural utilizó este fondo para préstamos personales de las/os integrantes de la empresa con una tasa de interés del 3%, y para tramitar la concesión de la escritura del terreno en la SAG. Este trámite aún no ha finalizado.

Cuando la laguna está en producción el proceso de trabajo se organiza por turnos: el primero por la mañana durante cuatro horas y el segundo por la tarde de tres horas. Las actividades se desarrollan todos los días.

- **Situación de las mujeres al interior de la iniciativa económica.**

Las mujeres de la empresa trabajan directamente en la misma, aunque en algunos casos envían a sus maridos o familiares a realizar sus trabajos o bien contratan mozos. El pago de los trabajos a las mujeres y al único socio de la empresa se hace mediante criterios igualitarios (igual trabajo, igual pago). En el primer año de funcionamiento (2013) a través del cultivo del camarón se distribuyeron L 3,300.00 una vez al año; durante 2014 se les entregó L 2,000.00 y en 2015 no hubo ninguna distribución, debido a las pérdidas y a las deudas.

En el caso de las mujeres, los ingresos se destinaron a cubrir necesidades familiares y pagar deudas y no cubrieron sus necesidades personales. Aunque durante la entrevista, las socias señalaron que tienen buenas relaciones interpersonales, el ambiente en que se desarrolló la misma fue bastante tenso y aunque no se expresaron los conflictos se hicieron reclamos a las directivas y otras dirigentes históricas por la forma en que se manejó el proceso de trabajo, especialmente en torno a las deudas y pérdidas. También se conoció en ese espacio la renuncia de la presidenta y secretaria general de la empresa y las dudas de algunas socias para continuar en la misma.

Aunque la empresa no desarrolló acciones para promover el autocuidado de las socias, se tomaron iniciativas destinadas a entregarles L500.0 en caso de enfermedad y L 2,000.00 en caso de muerte de algún familiar, utilizando recursos provenientes de la tesorería de la empresa, sin especificar que partida de los fondos se afectan con esta medida.

- **Fortalezas, problemas y debilidades.**

En la percepción de las socias, su empresa tiene las siguientes fortalezas, problemas y debilidades:

Cuadro No. 33 – Fortalezas, problemas y debilidades Empresa de Servicios Múltiples Mariscos de mi tierra.

Fortalezas	Problemas	Debilidades¹⁶
Tipo de proyecto: innovador y rentable, especialmente para las mujeres	No están produciendo,	Conflictos interpersonales entre las socias y entre éstas y las dirigentes que no se mencionan abiertamente y por tanto no se resuelven; pero que se expresan al momento de enumerar las posibles soluciones
Conciencia organizativa de las socias	no tienen ganancias	Renuncia de presidenta y secretaria general
Actitud optimista ante los problemas y el futuro de la empresa	Tienen deudas	Poca disponibilidad de las socias para desempeñar cargos de dirección en los puestos que quedan vacantes.
	No tienen carretera para trasladar el producto	En la percepción de las socias, estos problemas deben ser resueltos bajo el liderazgo de la institución que les proporcione apoyo en el futuro

¹⁶ Estos conflictos no forman parte de lo expresado, al menos explícitamente, por la mayoría de las socias, pero estuvieron presentes durante la entrevista grupal.

Las socias entrevistadas señalaron como principales causas de los problemas de la empresa: falta de capital, falta de experiencia en el cultivo de camarón, falta de asistencia técnica permanente. Las formas de resolver estos problemas sería obtener apoyo de una institución para obtener nuevo financiamiento y abordar la problemática organizativa de la empresa.

- **Percepción de los cambios que requieren para desarrollar la iniciativa económica.**

Aunque no se señalaron problemas o debilidades vinculados con la dirección de la empresa, las socias indicaron que un requisito indispensable para la continuación de las actividades de la empresa y su futura sostenibilidad es; reestructurar la junta directiva del grupo, pagar las deudas a través de la gestión de nuevas solicitudes de financiamiento.

Adicionalmente, hubo consenso en las participantes que una solución práctica a los problemas de la empresa es alquilar la laguna a particulares y generar ingresos, tomar la decisión entre las socias de seguir o no con la empresa y solicitar asesoría a instituciones y organizaciones.

- **Valoración sobre la IE.**

A pesar de contar con importantes recursos y equipos, dedicarse a un cultivo altamente rentable e innovador en el caso de las mujeres, la IE enfrenta problemas internos en el orden financiero, organizativo, de relaciones interpersonales, etc. Que determinan que incorporarla, en este momento, en un proyecto de desarrollo de las dimensiones de los promovidos por CDM y DIKONIA, es riesgoso, no sólo por el volumen de inversiones que demanda, los compromisos financieros que tiene, sino principalmente porque los conflictos interpersonales y de poder existentes al interior de la empresa no solo dificultan su funcionamiento actual sino su futura sostenibilidad.

VII. PRINCIPALES HALLAZGOS Y RECOMENDACIONES SOBRE EL ACOMPAÑAMIENTO.

7.1 PROYECTOS CON ENFOQUE DE ECONOMIA FEMINISTA.

Los proyectos con enfoque de economía feminista son novedosos y complejos, por lo que representan de por sí un desafío importante para las organizaciones de acompañamiento y para las propias mujeres involucradas.

Desde el enfoque de la economía feminista, la autonomía personal, económica y política de las mujeres son procesos de construcción colectiva y de largo plazo.

7.2 LAS MUJERES PARTICIPANTES DE LAS INICIATIVAS ECONOMICAS.

7.1.1 El estudio indica que en las iniciativas económicas participan fundamentalmente mujeres adultas y de la tercera edad, que la juventud está poco presente. **Se recomienda**, que estando integradas por una membresía grupal que se ubica mayoritariamente en esos rangos de edad, amerita que las Iniciativas Económicas (IE) anticipen estrategias orientadas a establecer el necesario relevo generacional, mismas que pudieran contemplar una labor de incorporación de más mujeres jóvenes y de mediana edad que puedan ir aprendiendo de las mayores.

7.1.2 En las Iniciativas Económicas (IE) aún hay rescoldos de analfabetismo y la mayoría (casi el 60%), tiene la primaria incompleta o no finalizada. Si tomamos en cuenta el analfabetismo funcional prevaleciente en el área rural hondureña, esa situación podría traducirse en dificultades para el manejo administrativo financiero de sus Iniciativas Económicas, además que representa una rémora para el desarrollo personal de las mujeres. Se recoge el planteamiento hecho por una de las entrevistadas que expresó su aspiración de que se impulse una política de “erradicación del analfabetismo con apoyo para que todas/os sepan leer y escribir” y **se recomienda** que en las IE se definan políticas para facilitar la alfabetización y educación básica de sus integrantes (hasta el 9no grado), en coordinación con programas especializados en esa materia, existentes en la zona.

7.3 LAS MUJERES CONSTRUYENDO ECONOMIA: ACCESO, PROPIEDAD Y CONTROL SOBRE RECURSOS PRODUCTIVOS Y ECONOMICOS.

7.3.1 Las iniciativas de generación de ingresos, objeto de estudio, funcionan con un **conflicto entre la lógica de acumulación que rige en el mercado capitalista y la lógica del cuidado de la vida**, que plantea la economía feminista, ya que por un lado tienen que ser rentables y generar ganancias y por otro lado pretenden procurar desarrollo personal, autonomía económica y nuevas relaciones de poder entre las mujeres y entre mujeres y hombres, más allá de las esferas comercial y financiera.

Estas iniciativas económicas son esfuerzos colectivos. En todas ellas, incluyendo a las mixtas, las mujeres han tenido y tienen plena participación cuando se toman las decisiones relacionadas con el manejo y control de los recursos productivos y económicos. El estudio mostró que a través de las Iniciativas Económicas (IE) las mujeres han logrado acceso y control de recursos productivos, tales como infraestructura y bienes inmuebles para la producción, capital financiero, tierra, ganado, granos para almacenar.

También las mujeres participaron en decidir que la IE se gestione de manera colectiva, sin distribución individual de los recursos, es decir, tomaron la decisión de construir una economía solidaria y feminista **con acceso, propiedad y control de todas las**

integrantes, con igualdad de participación de hombres y mujeres en el caso de las IE mixtas.

Lo anterior nos permite afirmar que estas iniciativas económicas de generación de ingresos, **constituyen embriones de una economía solidaria feminista**, que enfrentan el empobrecimiento material con un pensamiento más colectivo y solidario dando alguna respuesta a los problemas diarios de sobrevivencia, más allá de la lógica capitalista del lucro y de la esfera monetaria. **Se recomienda** entonces, acompañar a las IE para que se encaminen hacia el fortalecimiento de una economía solidaria, que implique producir, consumir, financiar, comunicar, educar y distribuir con solidaridad, produciendo una nueva manera de pensar y de vivir.

Fortalecer la **solidaridad** frente al hiperindividualismo competitivo que introduce con fuerza el sistema socio-económico predominante convirtiéndolo en actitud, acción y modo de vida. La economía solidaria feminista promueve la solidaridad. En las IE se desarrolla la solidaridad entre sus integrantes, pues cada una comparte las responsabilidades respecto a las demás y las consecuencias de las acciones tomadas en conjunto, a contrapelo del “sálvese quien pueda” preconizado por la economía neoliberal.

7.3.2 El estudio demuestra que las IE también enfrentan el empobrecimiento inmaterial atendiendo en alguna medida las necesidades inmateriales como el derecho a la autonomía personal, a la identidad feminista y al desarrollo personal. Esto comprueba y/o refuerza el postulado de que **la autonomía económica de las mujeres es fundamental para lograr su autonomía personal y política**, en la medida en que por su participación económica en actividades fuera del ámbito doméstico, la mujer sale de ese entorno al que ha sido confinada por el patriarcado y se inserta en el ámbito de lo público, que en el sistema neoliberal patriarcal está destinado a los hombres.

La cuantía de las ganancias recibidas de manera individual por las mujeres, son reducidísimas y reafirman la tesis de que las mujeres perciben y administran mínimas cantidades de ingresos económicos financieros. Sin embargo, aunque las IE todavía no proporcionan mayores ingresos, se ha iniciado un proceso de empoderamiento o autonomía económica de las mujeres, están obteniendo resultados pues aportan al fortalecimiento de la economía familiar. ¿Qué resuelven las mujeres? contribuyen a la sobrevivencia, que tienen su centro o motivación principal en atender las necesidades básicas, vitales, cotidianas y de corto plazo, especialmente las necesidades de alimentación y salud. Contribuyen con la seguridad alimentaria (la comida), generan un ingreso propio aunque sea mínimo y atienden una emergencia familiar, especialmente en momentos de enfermedad o muerte.

Siendo así, **se recomienda** darle continuidad al acompañamiento a estas iniciativas económicas, para que prosigan y fortalezcan el proceso de **construcción de la autonomía económica de las mujeres y sus liderazgos**, en el marco del fortalecimiento de una economía solidaria feminista, que ponga en el centro de la

actividad económica de la IE a la persona y no al lucro; que resalte y valore el aporte de las mujeres; que cuide la vida humana, que atienda el empobrecimiento material e inmaterial, es decir las necesidades básicas y las estratégicas de las mujeres.

7.3.3 Además **se recomienda** sistematizar la experiencia sobre acceso y control de recursos de las mujeres de manera colectiva o solidaria, como una “Buena Práctica”.

7.3.4 En cuanto al sistema de producción, existe un grado de complejidad en el proceso productivo de las IE, caracterizado por una combinación de varios rubros productivos diversos, lo que lleva a que las mujeres realicen múltiples actividades inconexas simultáneamente. Esa situación de diversidad de rubros no es frecuente encontrarla en iniciativas económicas de mujeres en micro o pequeña escala y en estas IE objeto de estudio, muy probablemente está vinculada con el hecho de que la mayoría de las IE (5) no generan ingresos periódicos ni distribuyen ganancias significativas y con frecuencia. Por otro lado, determina a su vez, un recargo en la distribución organizativa del trabajo de las mujeres quienes ejecutan múltiples tareas en la iniciativa económica.

Por lo anterior **se recomienda** que se brinde acompañamiento a las IE para la definición de una estrategia productiva y un plan de negocios orientado a evitar esa dispersión en diversos rubros, que se concentre más bien en identificar e implementar acciones dentro de la cadena productiva del rubro central, que relacione las diversas actividades productivas de manera horizontal o vertical. Por ejemplo, siendo central el rubro de ganadería, se podría establecer un encadenamiento con la producción de quesos y quesillos u otros productos lácteos derivados, propios de la zona sur, que tienen mucha demanda en el mercado nacional. Las actividades vinculadas al aseguramiento de la soberanía alimentaria u otras necesidades básicas de la familia (producción de maíz, frijol, nacatamales, rosquillas, huertos, etc.), podrían ser apoyadas y/o financiadas en forma individual a las socias, para que éstos bienes se produzcan en las unidades económicas familiares. De modo que se tendría una combinación de producción colectiva con producción individual / familiar. Tanto en el país como en países vecinos, se encuentran experiencias exitosas con esta forma combinada de producción dentro de IE de mujeres.

7.3.5 El estudio no encontró que se estén aplicando técnicas ecológicas de producción. **Se recomienda** apoyar a estas IE en una transición a formas productivas ecológicas que sean sostenibles para los/as asociadas y para el medio ambiente. Ante una producción y economía destructora del medio ambiente, la economía feminista plantea la necesidad del cuidado de la vida (humana, animal y vegetal), **por lo que se recomienda** que las IE implementen prácticas de respeto y cuidado del medio ambiente, como un bien común para el planeta y los/as habitantes de sus comunidades. Debe tomarse en cuenta el bienestar del medio ambiente en toda la cadena productiva: la producción, reproducción, distribución, comunicación, comercialización y en el consumo que se realiza.

7.3.6 Además **se recomienda** que las mujeres de las IE retomen los saberes ancestrales e indígenas, que no son patriarcales ni capitalistas, aplicables al ámbito de la producción y de las familias.

7.3.7 Aunque hay algunos avances en cuanto a la **valoración del trabajo de cuidados realizado por las mujeres** en el seno de las familias, se recomienda profundizar en esta temática tanto en las IE como en las familias, para que como parte de la economía se considere el trabajo de cuidado que hacen las mujeres, que no solamente se afanen en la acumulación de bienes o el poder adquisitivo, sino en cuidar la vida, sin una estimulación exagerada al consumismo, y donde se reconozcan, respeten y promuevan los derechos económicos y sociales de las mujeres.

7.4 LAS MUJERES CONSTRUYENDO PODERES: PARTICIPACION Y CONTROL SOBRE RECURSOS POLITICOS DE LA IE.

7.4.1 En cuanto a la **gestión de las IE** y la participación de hombres y mujeres, siendo que la mayoría de las iniciativas económicas son solamente de mujeres o mayoritariamente de mujeres, lógicamente las mujeres tienen una amplia participación en la toma de decisiones, en la gestión y la representación de la iniciativa económica.

Sin embargo, el estudio apunta a que el poder dentro de las iniciativas económicas ha estado concentrado en un número reducido de mujeres que integran las Juntas Directivas, revelando poca rotatividad o cambio en los cargos de las mismas. Es revelador que un 80% de las mujeres afirma que ha habido una misma junta directiva desde los inicios de la iniciativa económica hasta la actualidad.

Se exponen como razones o motivos por los cuales no ha cambiado la junta directiva, el tamaño de las iniciativas económicas pues al ser pocas las socias, las mismas ocupan todos los cargos directivos; el que no hay suficientes recursos como para ampliar la membresía en dichas iniciativas; a que no todas las asociadas saben leer y escribir o tienen poca formación y por tanto tienen temor a asumir un cargo, o que hay socias que se enferman frecuentemente o tienen bebés, lo que les impide cumplir funciones directivas.

Se recomienda que durante el acompañamiento se propicien espacios de análisis y discusión donde se puedan abordar abiertamente estos aspectos problemáticos y se brinde orientación y capacitación sobre la sana gestión organizativa, de modo que las mujeres puedan avanzar en la construcción del “poder con” y el “poder para” que plantea la economía solidaria feminista.

El ‘poder con’ es una fuerza del colectivo, un poder que surge cuando las personas se asocian y se relacionan entre sí; el ‘poder para’ es un poder creativo que, canalizado a través de las personas, genera cambios y transformaciones; es un poder que “abre posibilidades y acciones” sin el uso del ‘poder sobre’, para ampliar “alternativas y potencialidades humanas”.

7.4.2 Aunque la gran mayoría de mujeres (80%) asegura que no hay problemas de relaciones ni conflictos entre ellas, el estudio encontró que dichos conflictos existen y que en algunos casos han llevado al retiro de mujeres de las IE, a la desintegración del trabajo en colectivo o en un caso extremo a la violencia física entre ellas. En realidad, **las relaciones entre las mujeres basadas en la solidaridad y sororidad es uno de los poderes en proceso de construcción incipiente en los grupos de mujeres, por lo que se recomienda profundizar este proceso.**

En las IE debe promoverse el respeto a la diversidad, que plantea la economía feminista. Implica promover una cultura de reconocimiento y respeto a la pluralidad de identidades, subjetividades y realidades de las mujeres; una cultura que implica reconocer las múltiples identidades personales y políticas, deconstruir los privilegios individuales, y reconocer y celebrar la diversidad de las demás personas. Que no se caiga en la trampa de la división que el sistema hace para mantener el control sobre el cuerpo y las mentes de las mujeres.

Contrario a la división e individualismo la sororidad es concebida en la economía feminista como la “amistad entre mujeres diferentes y pares, cómplices que se proponen trabajar, crear, y convencer, que se encuentran y reconocen en el feminismo, para vivir la vida con un sentido profundamente libertario... implica la amistad entre quienes han sido creadas por el mundo patriarcal como enemigas” (Lagarde 1992, 79).

7.4.3 En lo que respecta a la **Política Municipal de Equidad de Género (PMEG)** se encontró que aunque la mayoría (73.3%) afirma conocer dicha política, es significativo que casi un tercio (26.7%) de las mujeres aún no tiene información sobre dicha política y que un 60% de las mujeres dice que no se han realizado o no sabe qué acciones de incidencia se han realizado para lograr que se implemente dicha política, lo que revela que las acciones de incidencia emprendidas han sido insuficientes para lograr resultados concretos derivados de dicha política. **Se recomienda** entonces, profundizar y ampliar el conocimiento sobre la PMEG entre las mujeres de las IE y continuar la labor de incidencia hasta lograr su implementación.

7.4.4 En cuanto a las **políticas de la iniciativa económica**, aunque todas las mujeres entrevistadas aseguran haber participado en la toma de decisiones sobre políticas definidas para beneficio de las mujeres en sus iniciativas económicas, el estudio encontró que en la mayoría de las IE no existe un cuerpo de políticas estructurado y que se trata más bien de iniciativas aisladas o actividades puntuales, por lo que **se recomienda** que el acompañamiento recoja esta falencia y facilite la estructuración de planes estratégicos en las IE que definan políticas en lugar de actividades puntuales de corto plazo.

7.5 LAS MUJERES CONSTRUYENDO AUTOMIA PERSONAL: SATISFACCION DE NECESIDADES, DESARROLLO PERSONAL.

El estudio muestra que la gran mayoría de las mujeres (76.7%) ha avanzado en cuanto a su autonomía al decidir ellas mismas, independientemente de su pareja e hijos/as, sobre su participación en las IE y en las actividades promovidas por dichas IE. Apenas un 10% indicó que pide permiso a su pareja para poder participar.

El estudio confirma que las mujeres priorizan la satisfacción de necesidades de la familia (hijas, hijos, pareja) por encima de sus necesidades personales, ya que aunque un 80% de las mujeres consultadas asegura poseer y manejar ingresos propios (en donde incluye los que le provee su pareja e hijos/as), un porcentaje similar, el 76.7% indica que no dispone de un presupuesto mensual para atender sus necesidades personales (vestuario, recreación, salud, etc.).

Es importante hacer notar que la generación de ingresos no se percibe como el beneficio más importante dentro de las iniciativas económicas, siendo que justamente generar ingresos es la motivación o razón de ser principal para emprenderlas. Al individualizar de manera personal los beneficios obtenidos, los resultados nos revelan que obtener crédito y recibir capacitaciones son percibidos como beneficios importantes en el plano personal de las participantes así como el haber ganado confianza en sí mismas.

Sin lugar a dudas la pertenencia y participación en las iniciativas económicas ha tenido mucho impacto en la realización y el desarrollo personal de las mujeres independientemente de los logros económicos. El desarrollo personal está asociado al desarrollo de su capacidad de tomar sus propias decisiones; de ser más independiente, con mayores niveles de autonomía personal; a valorarse y tener más confianza en sí misma; a tener más empoderamiento personal y aumentar su autoestima; a relacionarse mejor y aumentar su red de relaciones; a compartir el trabajo doméstico y de cuidados en la familia y con el mayor nivel de independencia económica. Se aprecia que las mujeres dentro de las iniciativas económicas están en proceso de construir “el **‘poder desde dentro’** que es una fuerza que nace en el interior de las personas; un poder espiritual que no se puede regalar, ni tomar, ni expropiar, por lo que **se recomienda** dar continuidad a este proceso que incluye el fortalecimiento del liderazgo de las mujeres no solamente al interior de sus IE, sino que en la familia y en la comunidad.

7.6 PRINCIPALES AMENAZAS Y RIESGOS DE LAS IE.

Las mujeres entrevistadas en su gran mayoría tienen dificultades para identificar las amenazas y riesgos que pueden afrontar las iniciativas económicas, derivadas de cambios en la política económica y tributaria, no obstante lograron identificar cuatro amenazas principales que pudieran poner en riesgo a sus IE:

- Que la Dirección Ejecutiva de Ingresos (DEI) llegue a imponerles impuestos a sus pequeñas empresas y medidas de facturación, que no puedan cumplir.
- Que se tenga que cerrar la Caja Rural de la IE, por que las obliguen a inscribirse como empresas de crédito y pasen a ser controladas por la Comisión de Banca y Seguros.
- Que la crisis económica que atraviesan pueda llevarlas a la decisión de repartirse todo y dejar de trabajar en la iniciativa económica.
- Que por la sequía no tengan cosecha y no puedan pagar los préstamos, que suban los precios de la canasta básica y que no puedan alimentar al ganado de la IE ni tener acceso a alimentación de las socias/os

7.6.1 Frente al riesgo que representa la sequía, **se recomienda:**

- 1) Que las IE hagan incidencia en alianza con sus organizaciones de segundo grado y La Vía Campesina ante gobiernos locales, OMM y gobierno central para que se implementen políticas y programas para enfrentar la sequía especialmente en lo que respecta a la producción de granos básicos (maíz, frijol, sorgo).
- 2) Que se fortalezcan las Cajas Rurales, las cuales de los proveedores de servicios financieros presentes en el corredor seco, son las que brindan crédito a las mujeres productoras de maíz y frijol. Las mujeres son las más discriminadas en cuanto al acceso al financiamiento para esos rubros.
- 3) Que la producción de alimentos se convierta en un objetivo central de las IE.

7.6.2 Con relación al riesgo derivado de las cargas impositivas decretadas por la DEI **se recomienda** un trabajo de incidencia para que la DEI y/o municipalidad tenga un tratamiento diferenciado con las IE, que contribuya a eliminar o amortiguar los riesgos derivados de la política fiscal actual y se puedan fortalecer las IE de las mujeres.

7.6.3 En lo que respecta al riesgo de las Cajas Rurales, **se recomienda** propiciar espacios de discusión para que las Cajas Rurales no brinden servicios de crédito a personas que no están afiliadas a ellas, sino más bien que amplíen su membresía con más mujeres, para eliminar el riesgo de que se les excluya del sector social de la economía y se les consideren empresas financieras o de crédito y por tanto pasen a ser controladas por la Comisión de Banca y Seguros.

7.7 Acceso, propiedad y control de las mujeres a los recursos productivos y económicos de su familia.

7.7.1 El estudio revela que las decisiones **respecto al tipo de cultivos** que desarrolla la familia están en manos de la pareja, en segundo lugar en el jefe de familia y apenas un 13% son asumidas por las mujeres. Aunque se aprecia cierto avance en cuanto a que se tomen las decisiones en pareja, la situación es coincidente con la modalidad de

organización que asume la división sexual del trabajo en la familia patriarcal tradicional en donde la figura masculina concentra la autoridad y con ella la toma de decisiones respecto a los recursos y quehacer productivo de la familia, especialmente la vinculada con la actividad dentro de la parcela familiar, en menor medida en la pareja y en un reducido porcentaje en las mujeres reduciéndose en este último caso a las mujeres solas, jefas de familia.

7.7.2 Respecto al control de los ingresos y el destino de los mismos, la concentración del poder en las mujeres que revela el estudio, contrasta con los patrones tradicionales presentes en la familia patriarcal, especialmente en las zonas rurales en donde la autoridad se concentra en el “jefe de familia” en su rol de proveedor; él es quien además, determina las cantidades que se asignan para cubrir las demandas familiares, priorizando sus propias necesidades en cuanto a la actividad productiva dentro de la parcela y las de carácter personal.

Este comportamiento diferente seguramente está determinado en gran medida por la participación de las mujeres consultadas en la IE generadora de ingresos; originado no solamente por los recursos productivos a los cuales tiene acceso y ejerce control, sino por el efecto de las capacitaciones recibidas que estarían determinando un mayor desarrollo personal y el grado de satisfacción que les genera su pertenencia a la IE que se estaría expresando, de acuerdo a los datos y testimonios, en un mayor empoderamiento al interior de sus familias.

7.7.3 La concentración de la toma de decisiones **respecto al destino de los ingresos familiares** de las mujeres repercute en el nivel de bienestar familiar pues, al contrario de la generalidad de los hombres, las mujeres asignan los ingresos percibidos a las necesidades de la familia vinculadas con su seguridad alimentaria (alimentación, nutrición, salud, saneamiento básico y mejoramiento de las viviendas, entre otras).

En el ámbito familiar durante el estudio se quiere enfatizar en dos hallazgos importantes:

- a) La mayoría de mujeres que toman sus decisiones en forma personal han recibido capacitaciones en la temática de igualdad de género y derechos de las mujeres y/o tienen una trayectoria de ejercicio de cargos directivos; en contraste, quienes tienen que consultar a sus parejas generalmente son socias de base de la IE.
- b) Cuando se consultó con varias entrevistadas que pasaría si su marido se opusiese a que no participaran en las actividades de la IE cuál sería su comportamiento personal, muchas de las socias que habían respondido que ellas tomaban sus propias decisiones, dijeron que no saldrían de sus viviendas si su marido no estaba de acuerdo.

7.7.4 En relación al **uso del tiempo** el estudio revela que las mujeres por su participación en la IE y en su organización gremial han producido importantes cambios

en el uso del tiempo y la distribución del trabajo al interior de las familias, avanzando así en la modificación de los roles tradicionales de género.

7.8. OTRAS INICIATIVAS ECONÓMICAS CON POTENCIAL, ORGANIZATIVO Y ECONÓMICO

7.8.1 El estudio señala que de las nuevas IE investigadas, la más recomendable para incorporar es la Caja Rural Luz en el Camino, situada en Yusgüare por las siguientes razones:

- a) Es la que más se adapta a los objetivos, alcances y modalidad metodológica del proyecto impulsado CDM, en donde las IE son un instrumento para empoderar a las mujeres logrando su desarrollo personal;
- b) la perspectiva de las socias es fortalecer la caja rural con las socias actuales e incorporando nuevas socias;
- c) las socias participantes en la reunión muestran interés y compromiso en continuar con la iniciativa;
- d) aunque existen deudas que parecen irrecuperables, las cantidades adeudadas no estarían afectando la continuidad de la IE y tampoco demandan una fuerte inyección en recursos económicos;
- e) es la que presenta características que se aproximan más a las que muestran las IE que participaron en el proyecto: grupos de mujeres, con número pequeño de socias, con actividades productivas en pequeña escala, orientadas al crecimiento personal de sus socias y el bienestar de sus familias;

7.8.2 La Caja Rural Mujeres Unidas de Namasigüe, que se dedica al cultivo de camarón, si bien tiene un grado significativo de cohesión interna, solidaridad y adecuado funcionamiento de su estructura organizativa, su prioridad inmediata es la obtención de capital para incrementar su actividad productiva vinculada al camarón. Tiene además un grado significativo de dependencia técnica y de mercado respecto a la empresa Granjas Marinas San Bernardo y proveedores de la larva de camarón, precios atados a un contrato con la empresa, etc.

7.8.3 En el caso de la otra empresa de producción de camarón, Empresa de Servicios Múltiples Camarones de mi tierra, su problemática organizativa y de producción, así como sus compromisos financieros y pugnas internas hacen que difícilmente sea elegible para incorporarse al proyecto.

7.8.4 Se considera que a nivel productivo, ambas iniciativas económicas dedicadas a la producción de camarón, exceden los alcances del proyecto ya que demandan altas inversiones de capital e infraestructura productiva y asistencia técnica.

Se recomienda identificar nuevas iniciativas (grupos vinculados a la ANACH en la zona, por ejemplo) en base a un sondeo previo en donde se apliquen criterios de selección definidos previamente, que den una mayor valoración a los aspectos vinculados con los objetivos y alcances del proyecto.

VIII. ANEXOS

Anexo 1 – Testimonios de vida de mujeres participantes de Iniciativas Económicas, entrevistadas durante la realización del Estudio.

Anexo 2 – Encuesta individual aplicada a mujeres participantes de Iniciativas Económicas incluidas en el Estudio.

